

2021년도 하반기 경찰공무원 채용시험 문제지

- 공 채 (순 정) -



성 명 :

응 시 번 호 :

응시자 유의사항 및 과목별 코드번호

※ 시험 과목

필수 : 한국사(01), 영어(02)

선택 : 형법(03), 형소법(04), 국어(05), 사회(06), 과학(07),
수학(08), 해사법규(10), 해양경찰학개론(30)

※ 시험이 시작되기 전까지 표지를 넘기지 마시오.

해 양 경 찰 청

한 국 사

1. 다음 <보기> 중 (가), (나), (다) 시대의 사회상과 유적이 바르게 설명된 것은 모두 몇 개인가?

- (가) 동물의 뼈나 뿔로 만든 뼈 도구와 펜석기를 가지고 사냥과 채집을 하면서 생활하였다.
(나) 간석기를 사용하며 농경과 목축으로 자연을 이용·통제하는 방법을 알게 되었다.
(다) 고인들이 만들어지고 계급이 형성되는 한편 군장 국가가 등장하였다.

< 보 기 >

- ㉠ (가) - 대표적인 유적으로 상원 검은모루 동굴, 경기 연천 전곡리, 충남 공주 석장리 등이 있다.
㉡ (나) - 동삼동 패총에서는 조가비 가면이 출토되어 제의를 행할 때 주술과 관련된 의기로 사용되었을 것으로 보여진다.
㉢ (나) - 가락바퀴, 뼈바늘, 돌보습을 사용하였고, 움집 중앙에 있던 화덕은 한쪽 벽으로 옮겨지고 저장 구덩도 따로 설치하였다.
㉣ (다) - 금속을 다루는 전문 장인이 나타나고 사유 재산 제도가 발달하였다.
㉤ (다) - 반달 돌칼과 구멍 뚫린 돌자귀를 만들어 농경에 활용하였다.

- ① 2개 ② 3개 ③ 4개 ④ 5개

2. 다음 <보기>의 역사적 사실을 순서대로 가장 바르게 나열한 것은?

< 보 기 >

- ㉠ 청의 요청으로 조선은 나선(러시아) 정벌에 조총병을 파병하였다.
㉡ 청의 정세 변화를 이용하여 윤휴를 중심으로 북벌 움직임이 제기되었다.
㉢ 조선과 청의 두 나라 대표가 백두산 일대를 답사하고, 국경을 확정하는 백두산정계비를 세웠다.
㉣ 안용복은 울릉도에 출몰하는 일본 어민들을 쫓아내고, 일본에 건너가 울릉도와 독도가 조선의 영토임을 확인하고 돌아왔다.

- ① ㉠-㉡-㉢-㉣ ② ㉠-㉡-㉣-㉢
③ ㉡-㉠-㉢-㉣ ④ ㉡-㉠-㉣-㉢

3. 삼국 시대 사회 모습에 대한 설명으로 가장 옳지 않은 것은?

- ① 고구려의 혼인 풍습으로는 민며느리제와 형사취수제가 있었다.
② 백제에서는 도둑질한 자를 귀양보내고 동시에 2배를 배상하게 하였다.
③ 신라는 골품 제도를 시행하며 골품이 아닌 관등을 기준으로 공복의 색을 구별하였다.
④ 삼국 시대 개인의 신분은 능력 보다는 그가 속한 친족의 사회적 위치에 따라 결정되었다.

4. 다음 내용의 문서가 작성된 시대에 대한 설명으로 가장 옳지 않은 것은?

토지는 논·밭·촌주위답·내시령답 등 토지의 종류와 면적을 기록하고, 사람들은 인구·가호·노비의 수와 3년 동안의 사망, 이동 등 변동 내용을 기록하였다. 그 밖에 소와 말의 수·뽕나무·잣나무·호두나무의 수까지 기록하였다.

- ① 위 문서는 촌주가 매년 변동 사항을 조사하여 3년마다 촌 단위로 다시 작성하였다.
② 관모전답은 국가의 수조지로 관아의 경비 충당을 목적으로 하였다.
③ 견직물·마직물의 방직 기술과 금·은 세공, 나전 칠기 등의 공예품 제조 기술이 발달하였다.
④ 녹읍제가 폐지되어 국가의 토지 지배권이 일시적으로 약화되었으나, 다시 부활하여 국가의 토지 지배권이 강화되었다.

5. 다음 <보기> 중 조선 후기 역사서에 나타나는 정통론에 대한 설명으로 옳은 것은 모두 몇 개인가?

< 보 기 >

- ㉠ 임상덕의 「동사회강」에서는 마한을 정통으로 인정하지 않고 삼국을 무통으로 보았다.
㉡ 안정복의 「동사강목」에서는 삼국을 무통으로 하고 단군 - 기자 - 마한 - 통일 신라를 정통으로 하였다.
㉢ 홍만종의 「동국역대총목」에서는 단군을 배제하고 기자 - 마한 - 통일 신라의 흐름을 정통으로 규정하였다.
㉣ 홍여하의 「동국통감제강」에서는 기자의 전통이 마한을 거쳐 신라로 이어졌다고 하여 기자 - 마한 - 신라를 정통 국가로 내세웠다.

- ① 1개 ② 2개 ③ 3개 ④ 4개

6. 다음 <보기>는 8·15 광복 직후에 결성된 정당의 중심 인물과 주요 내용을 정리하였다. 이와 관련된 정당을 가장 바르게 연결한 것은?

< 보 기 >

- ㉠ 여운형 등이 중심이 되어 결성하였으며, 진보적 민주주의를 표방하면서 좌·우합작을 추진하였다.
 ㉡ 송진우 등이 중심이 되어 결성하였으며, 인민 공화국을 부정하고 대한민국 임시정부의 법통을 계승하려 하였다.
 ㉢ 안재홍 등이 중심이 되어 결성하였으며, 신민족주의를 내세워 평등사회를 건설하려 하였다.

㉠

㉡

㉢

- | | | |
|---------|-------|-------|
| ① 조선인민당 | 한국민주당 | 한국독립당 |
| ② 조선신민당 | 민족혁명당 | 한국독립당 |
| ③ 조선신민당 | 한국민주당 | 국민당 |
| ④ 조선인민당 | 한국민주당 | 국민당 |

7. 다음과 같은 문화재가 만들어진 시대에 대한 설명으로 가장 옳은 것은? (시대구분은 삼국사기에 따름)



감은사지 3층 석탑



불국사 3층 석탑

- ① 원종과 애노의 난 등 농민 반란이 일어났다.
 ② 집사부 장관인 시중의 권한이 강화되었다.
 ③ 6두품 귀족은 중앙 권력에서 점차 배제되어 호족과 연결되었다.
 ④ 선종이 널리 퍼지며 승려의 사리를 봉안하는 승탑과 탑비가 유행하였다.

8. 다음 <보기> 중 갑신정변에서 추진된 개혁 방안과 관련된 것은 모두 몇 개인가?

< 보 기 >

- | | |
|------------|--------------|
| ㉠ 신분제 폐지 | ㉡ 조세제도 개혁 |
| ㉢ 재정의 일원화 | ㉣ 근대적 경찰제 실시 |
| ㉤ 과부 재가 허용 | ㉥ 탁지아문 |
| ㉦ 토지제도 개혁 | ㉧ 중체서용론 |

- ① 2개 ② 3개 ③ 4개 ④ 5개

9. 다음 <보기>의 사건이 일어났던 시기에 대한 설명으로 가장 옳은 것은?

< 보 기 >

- ㉠ 소손녕 : 그대 나라는 신라 땅에서 났소. 고구려 땅은 우리의 소유인데, 그대 나라가 침식하였고 또 우리와 국경을 맞닿았는데도 바다를 건너 송(宋)을 섬기고 있소. 그 때문에 오늘의 출병이 있게 된 것이니 만일 땅을 바치고 국교를 맺으면 무사할 수 있을 것이오.
 서희 : 아니오. 우리나라는 곧 고구려의 땅이오. 그러므로 국호를 고려라 하고 평양에 도읍 하였으니 만일 영토의 경계로 따진다면 그대 나라의 동경이 모두 우리의 경내에 있거늘 어찌 침식이라 하리오. 그리고 압록강의 내외도 또한 우리 경내인데 지금 여진이 가로막고 있어 바다를 건너는 것보다 더 심하오. 만일 여진을 내쫓고 우리 옛 땅을 돌려보내어 도로를 통하게 하면 감히 조병을 닦지 않으리오.
 ㉡ 거란의 군사들이 광주로 침입하였다. 성이 결국 함락되었다. 적은 군사 6천 명을 남겨 지키게 하였다. 양규가 홍화진으로부터 군사 7백여 명을 이끌고 통주까지 와 군사 1천여 명을 수습하였다. 밤중에 광주로 들어가서 지키고 있던 적들을 급습하여 모조리 죽인 후 성 안에 있던 남녀 7천여 명을 통주로 옮겼다.
 ㉢ 거란 군사가 귀주를 지나니 강감찬 등이 동쪽 들에서 맞아 크게 싸웠는데, 양편 군사가 서로 버티어 승패가 나지 않았다. 넘어져 죽은 적의 시체가 들판을 덮고, 사로잡은 군사와 말, 낙타, 갑옷, 투구, 병기는 이루 다 헤아릴 수가 없었다. 그들이 패하여 북쪽으로 도망쳤다.

- ① ㉠은 거란이 강조의 정변을 계기로 강동 6주를 넘겨줄 것을 요구하면서 40만 대군을 이끌고 침입한 사건이다.
 ② ㉠ 시기의 왕은 문신월과법을 실시하였다.
 ③ ㉡ 시기의 왕은 노비환천법을 실시하였다.
 ④ ㉢ 시기의 왕은 태조~목종까지의 7대 실록을 편찬하게 하여 덕종 때 완성하였으나, 몽골의 2차 침입 때 소실되었다.

10. 다음 <보기>의 역사적 사건들을 발생 순서대로 가장 바르게 나열한 것은?

< 보 기 >

- ㉠ 몽골 사신 저고여가 피살되었다.
- ㉡ 황룡사 9층 목탑이 소실되었다.
- ㉢ 최우는 수도를 강화도로 옮기고 장기적인 항전을 준비하였다.
- ㉣ 제주도의 항파두리성에서 항쟁을 계속하였다.
- ㉤ 적장 살리타가 처인성에서 김윤후에게 사살되었다.

- ① ㉠-㉤-㉢-㉡-㉣ ② ㉠-㉢-㉤-㉡-㉣
- ③ ㉠-㉡-㉤-㉣-㉢ ④ ㉠-㉢-㉡-㉣-㉤

11. 고려 시대의 화폐에 대한 설명으로 가장 옳은 것은?

- ① 성종 때 우리나라 최초의 철전인 건원중보를 제조하였으나, 상용화 되지 못하였다.
- ② 숙종 때 의천의 주전론에 의해 주전도감이 설치되었고, 활구를 발행하여 유통이 활발해졌다.
- ③ 충렬왕 때 최초의 지폐인 저화가 발행되기도 하였다.
- ④ 건원중보 - 삼한통보 - 은병 - 쇠은 순으로 발행되었다.

12. 다음 <보기>의 역사적 사건을 발생한 순서대로 가장 바르게 나열한 것은?

< 보 기 >

- ㉠ 연나라 장수 진개의 공격을 받아 서쪽 2천여 리의 영토를 상실하였다.
- ㉡ 위만이 고조선의 준왕을 축출하고 스스로 왕이 되었다.
- ㉢ 한(漢)은 고조선 영토에 네 개의 군현을 설치하였다.
- ㉣ 우거왕이 살해되고, 왕검성이 함락되었다.

- ① ㉠-㉡-㉢-㉣ ② ㉠-㉢-㉡-㉣
- ③ ㉠-㉢-㉣-㉡ ④ ㉠-㉡-㉣-㉢

13. 다음 <보기>는 조선 시대에 편찬·간행된 책들이다. 이를 시기순으로 가장 바르게 나열한 것은?

< 보 기 >

- ㉠ 「고려사절요」 ㉡ 「신찬팔도지리지」
- ㉢ 「동국통감」 ㉣ 「신증동국여지승람」

- ① ㉠-㉡-㉢-㉣ ② ㉠-㉡-㉣-㉢
- ③ ㉡-㉠-㉢-㉣ ④ ㉡-㉠-㉣-㉢

14. 다음 <보기>의 글에 나타난 ‘무리들’에 대한 설명으로 가장 옳은 것은?

< 보 기 >

그 무리들이 번성한 지 벌써 십 년이 지났으나 아직 잡지 못하고 있다. 지난 번 양덕에서 군사를 징발하여 무리들을 체포하려고 포위하였지만 끝내 잡지 못하였으니 역시 그 음흉함을 알 만하다. 지금 이영창의 심문 기록을 살펴보니 더욱 통탄스럽다.

- ① 양주 백정 출신인 임격정을 중심으로 황해도에서 활동하였다.
- ② 장길산을 우두머리로 하여 황해도와 평안도 등지에서 활동하였다.
- ③ 실존 인물인 홍길동이 이 집단의 우두머리로 충청도에서 활동하였다.
- ④ 몰락 양반인 홍경래를 중심으로 영세농과 광산 노동자 등이 가세하였다.

15. 다음 <보기>의 ㉠, ㉡ 시기 사이에 볼 수 있던 사실로 가장 옳은 것은?

< 보 기 >

- ㉠ 모든 것이 한마음에서 나온다는 일심 사상을 바탕으로 다른 종파와의 사상적 대립을 완화하고자 화쟁 사상을 주장하였다. 또한, 극락에 가고자 하는 아미타 신앙을 직접 전도하며 불교 대중화의 길을 열었다.
- ㉡ 당에 가서 벼슬을 하다가 고국에 돌아왔는데 전후에 난세를 만나서 처지가 곤란하였으며, 모함을 받아 죄에 걸리겠으므로 스스로 때를 만나지 못한 것을 한탄하고 다시 벼슬에 뜻을 두지 않았다. 그는 세속과 관계를 끊고 자유로운 몸이 되어 숲속과 강이나 바닷가에 정자를 짓고 소나무와 대나무를 심으며 책을 벗하며 자연을 노래하였다.

- ① 선교 일치 사상이 완성되었다.
- ② 독서삼품과가 실시되었다.
- ③ 서적점, 다점 등의 관영 상점이 운영되었다.
- ④ 공신, 군인 등을 대상으로 그들의 공로에 따라 차등을 두어 역분전을 지급하였다.

16. 다음 (가), (나)는 해방 후 두 정치인의 발언이다. 아래의 <보기> 중 두 정치인이 발언한 시점 사이에 일어난 사건은 모두 몇 개인가?

- (가) 이제 우리는 무기 휴회한 미·소 공동위원회가 재개될 기색도 보이지 않으며, 통일 정부를 고대하나 여의케 되지 않으니, 우리는 남방 만이라도 임시정부 혹은 위원회 같은 것을 조직하여 38이북에서 소련이 철퇴 하도록 세계 공론에 호소 하여야 될 것이니 여러분도 결심하여야 할 것이다.
- (나) 현시에 있어서 나의 유일한 염원은 3천만 동포와 손을 잡고 통일된 조국의 달성을 위하여 공토 분투하는 것뿐이다. 이 육신을 조국이 수요(需要)로 한다면 당장에라도 제단에 바치겠다. 나는 통일된 조국을 건설하려다 38도선을 베고 쓰러질지언정 일신에 구차한 안일을 취하여 단독 정부를 세우는 데는 협력하지 않겠다.

< 보 기 >

- ㉠ 포츠담 선언
- ㉡ 제주 4·3 사건
- ㉢ 모스크바 3국 외상 회의
- ㉣ 유엔총회에서 남북 총선거 결정
- ㉤ 제2차 미·소 공동위원회 결렬
- ㉥ 조선 인민공화국 수립 선포
- ㉦ 남북 지도자 회의
- ㉧ 좌·우합작 7원칙 발표

- ① 2개 ② 3개 ③ 4개 ④ 5개

17. 다음 <보기>의 역사적 사건들을 시간순으로 가장 바르게 나열한 것은?

< 보 기 >

- ㉠ 모스크바에서 세 나라의 외상들이 회의하였다.
- ㉡ 제주도 파병과 정부에 반대하는 군인들이 반란을 일으켰다.
- ㉢ 경교장에서 백범 김구가 육군 소위 안두희에게 암살당하였다.
- ㉣ 좌우의 정치세력이 힘을 합치려는 운동을 전개 하였다.
- ㉤ 평양에서 남북의 정치, 사회단체 지도자들이 모였다.

- ① ㉠-㉡-㉢-㉣-㉤ ② ㉠-㉢-㉣-㉤-㉡
- ③ ㉠-㉣-㉤-㉡-㉢ ④ ㉠-㉤-㉡-㉢-㉣

18. 다음 ㉠ ~ ㉤ 시기에 있었던 역사적 사실로 가장 옳지 않은 것은?

	㉠	㉡	㉢	㉣	
--	---	---	---	---	--

명의 철령위 위화도 회군 조선 건국 1차 왕자의 난 태종 즉위
설치 통보

- ① ㉠ 측근 세력인 김용이 왕을 시해할 목적으로 홍왕사에 침범했다가 최영에 의해 격퇴되었다.
- ② ㉡ 이성계 일파는 폐가입진을 명목으로 우왕과 창왕을 연이어 폐위시켰다.
- ③ ㉢ 명은 표전문의 글귀가 불손하다는 구실로 조선의 내정을 간섭하고 정도전을 명으로 압송할 것을 요구했다.
- ④ ㉣ 박포가 논공행상에 불만을 품고 난을 일으켰다.

19. 다음 <보기>의 역사적 사실을 시기순으로 가장 바르게 나열한 것은?

< 보 기 >

- ㉠ 일본은 한국에 대한 일본의 독점적 지배권을 인정받기 위해 제2차 영·일 동맹을 맺었다.
- ㉡ 재정·외교 고문의 초빙 등을 주 내용으로 하는 제1차 한·일 협약을 체결하였다.
- ㉢ 일본과 미국이 극동의 평화를 구실로 미국의 필리핀 지배와 일본의 한국 지배를 상호 인정하는 조약을 맺었다.
- ㉣ 러시아는 일본이 한국에 대하여 정치·군사·경제 등에 관한 특수 권리를 가지는 것을 인정 하는 조약을 체결하였다.

- ① ㉠-㉢-㉡-㉣ ② ㉠-㉡-㉣-㉢
- ③ ㉡-㉢-㉠-㉣ ④ ㉡-㉠-㉣-㉢

20. 다음 <보기> 중 고려 시대에 만들어진 문화재는 모두 몇 개인가?

< 보 기 >

- ㉠ 예산 수덕사 대웅전 ㉡ 범주사 팔상전
- ㉢ 무위사 극락전 ㉣ 부석사 무량수전
- ㉤ 해인사 장경판전

- ① 1개 ② 2개 ③ 3개 ④ 4개

영 어

1. 다음 밑줄 친 부분에 들어갈 단어로 가장 옳은 것은?

The Diary of Anne Frank has been read by millions. People are drawn to the story of Anne and her family because it reminds us that the human spirit has enormous _____ even in the face of terrifying evil.

- ① resiliency ② haughtiness
③ implication ④ remuneration

2. 다음 중 밑줄 친 단어와 의미가 가장 반대되는 것은?

His parsimony was legendary throughout the film world.

- ① elope ② stinginess
③ lavishness ④ conglomerate

3. 다음 글의 밑줄 친 부분에 들어갈 말로 가장 옳은 것은?

Children experiencing phonological dyslexia struggle to break down words into their component parts. They generally have no trouble understanding and repeating a word in its entirety, but may be unable to understand how the word is composed of various sounds. Difficulty with this skill, known as decoding, becomes clear when a child is asked to spell a word, at which point sounds must be matched with written symbols. Children with phonological dyslexia often falter when encountering a new word, as they struggle to understand how the letters fit together one-by-one to form a concrete unit. This lack of sequencing ability extends beyond the realm of linguistics. When shown a series of colours or numbers, children with dyslexia have shown difficulty _____ in which they were shown.

- ① expressing their imagination
- ② understanding other's thoughts
- ③ recalling the order
- ④ feeling anxiety

4. 다음 밑줄 친 부분에 들어갈 말로 가장 옳은 것은?

John : I scored two tickets to the championship game on Saturday!

Amy : I can't believe it! It's been sold out for months.

John : You'll come with me, right?

Amy: I wish I could, but my brother wants me to babysit his kids.

John : Can't you say no?

Amy : I already said I would, and I can't
_____ now.

- ① be taken aback ② retract my words
③ hold my tongue ④ jump down my throat

5. 다음 밑줄 친 부분 중 어법상 가장 옳지 않은 것은?

① Affording a home in one of Britain's opulent seaside towns has long been way out of reach, even for ② the moderately rich. But now it seems that house prices in two of the smartest resorts have tumbled significantly in the last year. In the boating haven of Salcombe in South Devon, prices ③ have fallen 8.2%, according to the Halifax. And in Sandbanks in Dorset, ④ renowned of being the UK's most expensive resort, prices went down 5.6%.

- ① a ② b ③ c ④ d

6. 다음 문장 중 문법적으로 옳은 것은 모두 몇 개인가?

- (a) Admitted what you say, I still don't believe it.
- (b) The novel written by Henry reads very well.
- (c) My family was all so proud when I graduated with a master's degree.
- (d) Hungry as the man was, he said he would rather die of hunger than selling his watch.
- (e) Many a girl wishes to see the film.
- (f) Not until did he spend three days at the university hospital was the final diagnosis made.
- (g) The teacher told us that the earth was much larger than the moon.

- ① 2개 ② 3개 ③ 4개 ④ 5개

7. 다음 글의 제목으로 가장 옳은 것은?

Hunger and food insecurity have been called America’s “hidden crisis”. At the same time, and apparently paradoxically, obesity has been declared an epidemic. Both obesity and hunger are serious public health problems, sometimes co-existing in the same families and the same individuals. Their existence sounds contradictory, but those with insufficient resources to purchase adequate food can still be overweight, for reasons that researchers now are beginning to understand. Policy-makers and the public need to better grasp this apparent paradox if our nation is to grapple with these threats to the well-being of many children and adults, and avoid potentially damaging policy prescriptions arising from a mistaken belief that food insecurity and obesity cannot co-exist.

- ① The Paradox of Hunger and Obesity in America
- ② The Changing face of Hunger in America
- ③ Threats to the Well-being of many Americans
- ④ How to make Public Health Policies in America

8. 다음 글의 제목으로 가장 옳은 것은?

Chen hypothesised that if you are forced to grammatically distinguish present from past, you will naturally disassociate present actions from their future consequences. By analysing data across language groups around the world, Chen confirmed his theory, showing that speakers of futureless languages saved more money, retired richer, and practiced less unhealthy behaviour, like smoking, when compared to speakers of futured languages. These results held true not only when comparing two countries, but even when comparing two similar families within the same localised area.

- ① Language analysis in two countries
- ② Grammatical distinction in tense
- ③ The rich and the poor within the similar area
- ④ Language usage in the future and the past

9. 다음 중 밑줄 친 부분에 들어갈 말로 가장 옳은 것은?

An acid is a compound that dissociates in a solution of water to form hydrogen ions and negatively charged ions. Some acids are known as strong acids because they break up almost completely in water. Hydrochloric acid is a very strong acid because most of its molecules decompose, producing hydrogen ions and chloride ions. _____. Vinegar, which is a dilute solution of acetic acid, is an example of a weak acid.

- ① It is an important industrial chemical for many applications
- ② Each combines with a hydroxide ion of a base to form a water molecule
- ③ In a complex process and at a high energetic cost, it is secreted by parietal cells
- ④ Others, called weak acids, dissolve only slightly

10. 다음 글에서 내용의 흐름상 가장 옳지 않은 것은?

Of equal importance in wars of conquest were the germs that evolved in human societies with domestic animals. ① Infectious diseases like smallpox, measles, and flu arose as specialized germs of humans, derived by mutations of very similar ancestral germs that had infected animals. ② Cows and other livestock which are not receiving enough lime eat the bones of other animals to relieve the craving in wars of conquest. ③ The humans who domesticated animals were the first to fall victim to the newly evolved germs, but those humans then evolved substantial resistance to the new disease. ④ When such partly immune people came into contact with others who had had no previous exposure to the germs, epidemics resulted in which up to 99 percent of the previously unexposed population was killed. Germs thus acquired ultimately from domestic animals played decisive roles in the European conquests of Native Americans, Australians, South Africans, and Pacific islanders.

14. 다음 글의 밑줄 친 ㉠, ㉡에 들어갈 말로 가장 옳은 것은?

Assertive behavior involves standing up for your rights and expressing your thoughts and feelings in a direct, appropriate way that does not violate the rights of others. It is a matter of getting the other person to understand your viewpoint. People who exhibit assertive behavior skills are able to handle conflict situations with ease and assurance while maintaining good interpersonal relations. ㉠, aggressive behavior involves expressing your thoughts and feelings and defending your rights in a way that openly violates the rights of others. Those exhibiting aggressive behavior seem to believe that the rights of others must be subservient to theirs. ㉡, they have a difficult time maintaining good interpersonal relations. They are likely to interrupt, talk fast, ignore others, and use sarcasm or other forms of verbal abuse to maintain control.

㉠

㉡

- | | |
|---------------|-------------------|
| ① In contrast | Thus |
| ② Similarly | Furthermore |
| ③ However | Nonetheless |
| ④ Accordingly | On the other hand |

15. 다음 중 밑줄 친 단어와 의미가 가장 가까운 것은?

If any man was slow in obeying orders, the sergeant would rebuke him like a ton of bricks.

- | | |
|----------------|----------------|
| ① come up with | ② come down on |
| ③ come on to | ④ come out in |

16. 다음 중 영작이 가장 옳지 않은 것은?

- ① 비록 그 소식이 방 안에 있는 모든 사람들을 놀라게 했지만, 그들은 아무 일도 일어나지 않았던 것처럼 자신의 일을 하려고 애썼다.
→ Although the news came as a surprise to all in the room, everyone tried to do his work as though nothing had happened.
- ② 그녀는 생각에 몰두해 있는 것처럼 보였기 때문에 처음에 나는 그녀에게 말을 걸어봐야 할지 어떨지 몰랐다.
→ She seemed to be so wrapped up in her thoughts that at first I wondered if I should speak to her.
- ③ 10분은 프로젝트를 마치기에 너무 짧은 시간이다.
→ Ten minutes is too short a time to finish the project.
- ④ 밀레니엄 세대는 더 나이 든 세대가 하는 것보다 식료품과 외식, 주유비, 그리고 이동전화 요금 청구서에 더 많은 비용을 지불하고 있다.
→ Millennials are spending more on groceries, restaurant orders, gas and cellphone bills than older generations do.

17. 주어진 글 다음에 이어질 글의 순서로 가장 옳은 것은?

The metaphors or analogies that we chose to think about ourselves can have different effects on our understandings and our actions.

- ㉠ Someone who is guided by this metaphor would probably encourage the person to “vent” and express that anger to release the growing pressure.
- ㉡ An example of this is when we say that anger was building up inside us like steam in a pressure cooker and that the steam has to be let out or the cooker will explode.
- ㉢ For example, Michael White and David Epston explain that if we think that people and relationships are like complex machines, we will probably see their problems as malfunctions in the machinery and the solution would be to repair them, as a mechanic would.

- | | |
|-------------|-------------|
| ① ㉢ - ㉡ - ㉠ | ② ㉠ - ㉡ - ㉢ |
| ③ ㉠ - ㉢ - ㉡ | ④ ㉢ - ㉠ - ㉡ |

※ 다음 글을 읽고 물음에 답하시오. (18. ~ 19.)

Sand dunes are closely associated with areas of high aridity, and their formation depends on a steady supply of wind, loose sediment, and some form of obstacle that causes sediment to settle and accumulate. Dune enlargement is accomplished by several interrelated types of erosion: in saltation, medium-sized particles are catapulted into the air and transported horizontally, typically covering a distance of around four times their altitude while “bouncing” along the way. As they violently collide with the surface, they encounter larger particles that are too massive to be moved by wind, dislodge them, and roll them along the ground in a process known as creep. Additionally, bits of sand advance by way of suspension, whereby they are lofted high into the air and form massive dust storms that can completely obscure the distinction between the sky, the horizon, and the earth. Each of these modes of transport contributes to persistent accretion as the prevailing wind continually propels sediment up the windward side of the dune until the leeward side collapses. The fact that this subsidence often creates a slope of between 30° and 34° supports the assertion that there is an ideal angle, called the angle of repose, which makes the perpetual expansion of the dune feasible.

18. 위 글에서 퇴적물이 자리를 잡고 축적되는 이유로 가장 옳은 것은?

- ① the lack of a slope
- ② the presence of an impediment
- ③ the cessation of wind
- ④ the absence of erosive force

19. 글에서 사구의 확장에 최적인 각도가 존재한다는 주장을 뒷받침하는 것은?

- ① the reality that dunes typically occur only when certain environmental conditions are met
- ② studies that revealed leeward and windward sides of dunes have different compositions
- ③ data that suggests dunes form specifically in areas with consistent prevailing winds
- ④ the tendency of the slumping face of dunes to result in a fairly predictable slope

20. 다음 글의 밑줄 친 부분에 들어갈 말로 가장 옳은 것은?

Ancient manatees, remaining in the sea, had the abundance of food along the water’s edge, and the species developed traits that would help survival in the changing habitat. Front limbs changed from legs into flippers, which were more useful for swimming. But nails, which are analogous to human fingernails, remained on the tips of the flippers. As on land, these nails are useful for grabbing objects underwater. Another significant set of changes relates to the structure of manatees’ pelvic bones. In modern manatees, the entire bone has become smaller, and the left side usually weighs more than the right. The pelvic bone is also no longer attached to the spine. In both mammals and fish, these mutations are associated with the loss of limbs attached to the pelvis, such as hind legs. These limbs are a burden to manoeuvring in the ocean, so while the shrunken pelvis and undeveloped hind legs _____ on land, in the sea they provide an advantage. Manatees’ hind limbs have, in fact, completely disappeared from their exterior bodies.

- ① are basically dedicating
- ② would be fatal mutations
- ③ can move more efficiently
- ④ are quite vulnerary

형 법

1. 다음 중 죄형법정주의와 관련된 설명으로 가장 옳지 않은 것은? (다툼이 있는 경우 판례에 의함)

- ① 피해자의 나체가 나오는 컴퓨터 모니터 채팅 화면을 촬영한 것은 「성폭력특별법」 상 ‘다른 사람의 신체’를 촬영한 행위에 해당하지 아니한다.
- ② 「도로교통법」 제148조의2 제1항 제1호에서 정하고 있는 ‘「도로교통법」 제44조 제1항을 2회 이상 위반한’ 것에 개정된 「도로교통법」이 시행된 2011.12.9. 이전에 「구 도로교통법」 제44조 제1항을 위반한 음주운전 전과까지 포함되는 것으로 해석하는 것이 형벌불소급의 원칙에 위배된다고 할 수 없다.
- ③ 자동차를 움직이게 할 의도 없이 다른 목적을 위하여 자동차의 시동을 걸었으나 실수 등으로 인하여 자동차가 움직이게 된 경우에는 ‘자동차의 운전’에 해당하지 않는다.
- ④ 공개명령 제도가 시행된 2010.1.1. 이전에 범한 범죄에도 공개명령 제도를 적용하도록 「아동·청소년의 성보호에 관한 법률」이 2010.7.23. 개정되었다면 소급입법금지의 원칙에 반한다.

2. 다음 <보기> 중 무고죄에 관한 설명으로 옳은 것은 모두 몇 개인가? (다툼이 있는 경우 판례에 의함)

< 보 기 >

- ㉠ 고소인이 甲에게 대여하였다가 이미 변제받은 금원에 관하여 甲이 수개월간 변제치 않고 있었던 점을 들어 위 금원을 착복하였다고 고소장에 기재한 경우, 그것이 甲으로부터 아직 변제받지 못한 금원에 관한 고소내용의 정황을 과장한 것이라면 특별한 사정이 없는 한 무고죄가 성립하지 않는다.
- ㉡ 피무고자의 승낙을 받아 허위사실을 기재한 고소장을 제출한 경우, 무고죄가 성립될 수 있다.
- ㉢ 무고죄는 부수적으로 개인이 부당하게 처벌 받거나 징계를 받지 않을 이익도 보호하지만, 국가의 형사사법권 또는 징계권의 적정한 행사를 주된 보호법익으로 한다.
- ㉣ 허위로 신고한 사실이 무고행위 당시 형사처분의 대상이 될 수 있었던 경우라면, 이후 그러한 사실이 형사범죄가 되지 않는 것으로 판례가 변경되었더라도 특별한 사정이 없는 한 이미 성립한 무고죄에는 영향을 미치지 않는다.

3. 다음 중 가장 옳지 않은 것은? (다툼이 있는 경우 판례에 의함)

- ① 고의 또는 범의는 반드시 어떤 목적이나 의도를 지녀야 인정되는 것은 아니고 자기 행위로 인하여 구성요건적 결과가 발생할 가능성 또는 위험이 있음을 인식하거나 예견하면 족하다.
- ② 범죄의 고의는 확정적 고의뿐만 아니라 결과 발생에 대한 인식이 있고 그를 용인하는 의사인 이른바 미필적 고의도 포함하므로 허위사실 적시에 의한 명예훼손죄 역시 미필적 고의에 의하여도 성립하고, 위와 같은 법리는 「형법」 제308조의 사자명예훼손죄의 판단에서도 마찬가지로 적용된다.
- ③ 장물취득죄에 있어서 장물의 인식은 확정적 인식임을 요하지 않으며 장물일지도 모른다는 의심을 가지는 정도의 미필적 인식으로서도 충분하고, 또한 장물인 점을 알고 있었냐의 여부는 장물 소지자의 신분, 재물의 성질, 거래의 대가 기타 상황을 참작할 필요는 없다.
- ④ 대상자가 성인이라는 말만 믿고 타인의 건강진단 결과서만을 확인한 채 청소년을 청소년유해업소에 고용한 업주에게는 적어도 청소년 고용에 관한 미필적 고의가 있음이 인정된다.

4. 다음 중 정당행위에 관한 설명으로 가장 옳지 않은 것은? (다툼이 있는 경우 판례에 의함)

- ① 회사의 긴박한 경영상의 필요에 의하여 실시되는 정리해고 자체를 전혀 수용할 수 없다는 노동조합 측의 입장 관철을 주된 목적으로 하는 쟁의행위는 정당행위에 해당하지 않는다.
- ② 국가정책적 견지에서 도박죄의 보호법익보다 좀 더 높은 국가 이익을 위하여 예외적으로 내국인의 출입을 허용하는 「폐광 지역개발 지원에 관한 특별법」 등에 따라 카지노에 출입하는 것은 업무로 인한 행위로서 정당행위에 해당하여 위법성이 조각된다.
- ③ ‘사회상규에 위배되지 아니하는 행위’는 법질서 전체의 정신이나 그 배후에 놓여 있는 사회윤리 내지 사회통념에 비추어 용인될 수 있는 행위를 말한다.
- ④ 어떤 행위가 정당행위에 해당한다고 하기 위해서는 그 행위의 동기나 목적의 정당성, 행위의 수단이나 방법의 상당성, 보호이익과 침해이익의 법익 균형성, 긴급성, 다른 수단이나 방법이 없다는 보충성 등의 요건을 갖추어야 한다.

5. 다음 중 가장 옳지 않은 것은? (다툼이 있는 경우 판례에 의함)

- ① 피고인이 일본 영주권을 가진 재일교포로서 국내법을 잘 몰라 국내에 입국하면서 관세신고를 하지 않아도 되는 것으로 착오하였다는 등의 사정은 법률의 착오에 해당하지 않는다.
- ② 친족의 명예에 대한 위해를 내용으로 하는 협박 때문에 자유로운 의사결정을 하지 못한 경우라면 강요된 행위에 해당한다.
- ③ 성주물성애증이 있다는 사정만으로는 심신장애에 해당한다고 볼 수 없으나, 그 증상이 매우 심각하여 원래 의미의 정신병이 있는 사람과 동등하다고 평가할 수 있거나 다른 심신장애사유와 경합된 경우 등에는 심신장애를 인정할 여지가 있다.
- ④ 사회통념상 모든 성의와 노력을 다했어도 임금이나 퇴직금의 체불이나 미불을 방지할 수 없었다는 것을 인정할 정도가 되어 사용자에게 더 이상의 적법행위를 기대할 수 없거나 불가피한 사정이 있음이 인정되는 경우에는 「근로기준법」이나 「근로자퇴직급여보장법」에서 정하는 임금 및 퇴직금 등의 기일 내 지급의무 위반죄의 책임이 조각된다.

6. 다음 중 죄수에 관한 설명으로 가장 옳지 않은 것은? (다툼이 있는 경우 판례에 의함)

- ① 부정한 이익을 얻거나 기업에 손해를 가할 목적으로 그 기업에 유용한 영업비밀이 담겨 있는 타인의 재물을 절취한 후 그 영업비밀을 사용하는 경우, 영업비밀의 부정사용행위는 새로운 법익의 침해로 보아야 하므로 위와 같은 부정사용행위가 절도범행의 불가벌적 사후행위가 되는 것은 아니다.
- ② 여러 개의 위탁관계에 의하여 보관하여 여러 개의 재물을 1개 행위에 의하여 횡령한 경우 위탁별로 수 개의 횡령죄가 성립하고, 그 사이에는 상상적 경합관계에 있다.
- ③ 범죄단체를 구성하거나 이에 가입한 자가 더 나아가 구성원으로 활동하는 경우 이는 포괄일죄의 관계에 있다.
- ④ 계속적으로 무면허운전을 할 의사를 가지고 여러 날에 걸쳐 무면허운전행위를 반복하였다면, 이를 포괄하여 무면허운전으로 인한 도로교통법위반죄의 일죄로 보아야 한다.

7. 다음 중 정범 및 공범에 관한 설명으로 가장 옳지 않은 것은? (다툼이 있는 경우 판례에 의함)

- ① 피해자를 도구로 삼아 피해자의 신체를 이용하여 추행행위를 한 경우에도 강제추행죄의 간접정범에 해당할 수 있다.
- ② 2인 이상의 서로 대향된 행위의 존재를 요구하는 관계인 금품 수수에서 금품 공여자에 대한 처벌 규정이 없다면, 금품 공여자의 행위에만 관여하여 그 공여 행위를 교사·방조한 자는 금품 수수자의 범행에 대하여 공범이 되지 않는다.
- ③ 교사를 받은 자가 범죄의 실행을 승낙하고 실행의 착수에 이르지 아니한 때에는 교사자만 음모 또는 예비에 준하여 처벌한다.
- ④ 甲이 존재하지 않는 약정이자에 관한 내용을 부가하여 위조한 乙명의 차용증을 바탕으로 乙에 대한 차용금채권을 丙에게 양도하고, 이러한 사정을 모르는 丙으로 하여금 乙을 상대로 양수금 청구소송을 제기하게 한 경우, 甲의 행위는 간접정범 형태의 소송사기죄를 구성한다.

8. 다음 중 도주와 범인은닉의 죄에 관한 설명으로 가장 옳은 것은? (다툼이 있는 경우 판례에 의함)

- ① 범인도피죄에 있어서 ‘죄를 범한자’라 함은 범죄의 혐의를 받아 수사 대상이 되어 있는 자도 포함되므로 그가 나중에 혐의 없음 처분을 받거나 무죄판결을 선고받은 경우에도 성립에 영향이 없으나 아직 수사기관에 포착되지 않아 수사대상이 되어 있지 않은 자는 포함되지 아니한다.
- ② 참고인이 수사기관에서 범인에 관하여 조사를 받으면서 그가 알고 있는 사실을 묵비하거나 허위로 진술하였다고 하더라도, 그것이 적극적으로 수사기관을 기만하여 착오에 빠지게 함으로써 범인의 발견 또는 체포를 곤란 내지 불가능하게 할 정도의 것이 아니라면 범인도피죄를 구성하지 않는다.
- ③ 도주죄의 범인이 도주행위를 하여 기수에 이른 이후에 범인의 도피를 도와주는 행위는 도주원조죄에 해당할 수 있을 뿐 범인도피죄에는 해당하지 않는다.
- ④ 검사로부터 필로폰 투약사범으로 지명수배된 자를 검거하라는 지시를 받은 경찰관이 오히려 범인으로부터 1,300만원을 받고 휴대전화를 제공해 도피를 권유하여 범인을 도피하게 한 경우, 직무유기죄도 별도로 성립한다.

9. 다음 <보기> 중 옳지 않은 것은 모두 몇 개인가?
(다툼이 있는 경우 판례에 의함)

< 보 기 >

- ㉠ 포괄일죄로 되는 개개의 범죄행위가 ‘다른 종류의 죄’의 확정 판결의 전후에 걸쳐서 행하여진 경우에는 그 죄는 2죄로 분리되지 않고 확정판결 후인 최종의 범죄행위 시에 완성되는 것이다.
- ㉡ 포괄일죄의 범행 도중에 공동정범으로 범행에 가담한 자는 비록 그가 그 범행에 가담할 때에 이미 이루어진 종전의 범행을 알았다 하더라도 그 가담 이후의 범행에 대하여만 공동정범으로 책임을 진다.
- ㉢ 포괄일죄로 된 개개의 범죄행위가 법 개정의 전후에 걸쳐서 행하여진 경우에는 신·구법의 법정형에 대한 경중을 비교하여 경한 법을 적용해야 한다.
- ㉣ 포괄일죄에 관한 기존 처벌법규에 대하여 그 표현이나 형량과 관련한 개정을 하는 경우가 아니라 애초에 죄가 되지 아니하던 행위를 구성요건의 신설로 포괄일죄의 처벌대상으로 삼는 경우에는 신설된 포괄일죄 처벌법규가 시행되기 이전의 행위에 대하여는 신설된 법규를 적용하여 처벌할 수 없다.

- ① 1개 ② 2개 ③ 3개 ④ 4개

10. 다음 <보기> 중 피해자의 승낙에 관한 설명으로 옳은 것은 모두 몇 개인가? (다툼이 있는 경우 판례에 의함)

< 보 기 >

- ㉠ 甲이 乙과 공모하여 교통사고를 가장해 보험금을 편취할 목적으로 乙에게 상해를 가했다면, 甲의 상해행위는 피해자의 승낙에 의해 위법성이 조각되지 않는다.
- ㉡ 甲이 점유자와 소유자가 다른 승용차를 점유자의 의사에 반하여 자신의 점유로 옮긴 경우, 이러한 甲의 행위가 결과적으로 소유자의 이익이 되거나 이에 대한 소유자의 추정적 승낙이 있다고 볼 만한 사정이 있는 것만으로는 甲의 불법영득의사를 부정할 수 없다.
- ㉢ 의사의 진단상 과오로 인해 당연히 설명받았을 내용을 설명받지 못한 경우라도 피해자로부터 수술 승낙을 받은 이상 그 승낙은 수술의 위법성을 조각할 유효한 승낙이라고 볼 수 있다.
- ㉣ 묵시적 승낙이 있는 경우에도 피해자의 승낙에 의해 위법성이 조각될 수 있다.

- ① 1개 ② 2개 ③ 3개 ④ 4개

11. 다음 중 상해와 폭행의 죄에 관한 설명으로 가장 옳은 것은? (다툼이 있는 경우 판례에 의함)

- ① 상해죄의 성립에는 상해의 원인인 폭행에 대한 인식만으로는 부족하고 상해를 가할 의사의 존재까지 필요하다.
- ② 1~2개월간 입원할 정도로 다리가 부러진 상해 또는 3주간의 치료를 요하는 우측흉부자상은 중상해에 해당하지 않는다.
- ③ 난소의 제거로 이미 임신불능 상태에 있는 피해자의 자궁을 적출했다 하더라도 그 경우 자궁을 제거한 것이 신체의 완전성을 해한 것이거나 생활기능에 아무런 장애를 주는 것이 아니고 건강상태를 불량하게 변경한 것도 아니라고 할 것이므로 상해에 해당한다고 볼 수 없다.
- ④ 오랜 시간 동안의 협박과 폭행을 이기지 못하고 실신하여 범인들이 불러온 구급차 안에서야 정신을 차리게 되었다고 외부적으로 어떤 상처가 발생하지 않았다면 생리적 기능의 훼손이 있다고 할 수 없으므로 상해가 인정되지 아니한다.

12. 다음 중 협박의 죄에 대한 설명으로 가장 옳지 않은 것은? (다툼이 있는 경우 판례에 의함)

- ① 조상천도제를 지내지 아니하면 좋지 않은 일이 생긴다는 취지의 해악의 고지는 길흉화복이나 천재지변의 예고로써 행위자에 의하여 직접·간접적으로 좌우될 수 없는 것이고 가해자가 현실적으로 특정되어 있지도 않으며 해악의 발생가능성이 합리적으로 예견될 수 있는 것이 아니므로 협박으로 평가될 수 없다.
- ② 피해자 본인이나 그 친족뿐만 아니라 그 밖의 제3자에 대한 법익 침해를 내용으로 하는 해악을 고지하는 것이라고 하더라도 피해자 본인과 제3자가 밀접한 관계에 있어 그 해악의 내용이 피해자 본인에게 공포심을 일으킬만한 정도의 것이라면 협박죄가 성립할 수 있다. 이때 제3자에는 자연인뿐만 아니라 법인도 포함된다.
- ③ 사채업자인 피고인이 채무인 甲에게 채무를 변제하지 않으면 甲이 숨기고 싶어하는 과거행적과 사채를 쓴 사실 등을 남편과 시댁에 알리겠다는 등의 문자메시지를 발송한 행위는 정당행위에 해당하지 않아 협박죄가 성립한다.
- ④ 피고인이 피해자와 술을 마시던 중 화가 나 횃집 주방에 있던 회칼 2자루를 들고 나와 죽어버리겠다며 자해하려고 하였다면 협박죄가 성립하지 아니한다.

13. 다음 중 강간과 추행의 죄에 대한 설명으로 가장 옳지 않은 것은? (다툼이 있는 경우 판례에 의함)

- ① 야간에 강간을 목적으로 피해자의 집에 담을 넘어 침입한 후, 안방에서 자고 있던 피해자의 가슴과 엉덩이를 만지면서 강간하려고 하였으나, 피해자가 ‘야’하고 비명을 지르는 바람에 도망한 경우, 강간죄의 장애미수에 해당한다.
- ② 피고인이 엘리베이터 안에서 피해자를 칼로 위협하는 등의 방법으로 꼼짝하지 못하도록 하여 자신의 실력적인 지배하에 둔 다음 자위행위 모습을 보여주고 피할 수 없게 한 경우, 「성폭력범죄의 처벌 등에 관한 특례법」의 특수강제추행죄가 성립한다.
- ③ 甲이 피해자가 심신상실 또는 항거불능의 상태에 있다고 인식하고 그러한 상태를 이용하여 간음할 의사로 피해자를 간음하였으나, 피해자가 실제로는 심신상실 또는 항거불능의 상태에 있지 않는 경우에는 준강간죄의 불능미수가 성립한다.
- ④ 혼인관계가 파탄된 경우뿐만 아니라 혼인관계가 실질적으로 유지되고 있는 법률상의 처도 강간죄의 객체가 된다.

14. 다음 <보기> 중 현행법상 반의사불벌죄로 규정되어 있는 것은 모두 몇 개인가?

< 보 기 >

㉠ 비밀침해죄

㉡ 외국원수폭행죄

㉢ 외국원수모욕죄

㉣ 외국사절폭행죄

㉤ 외국사절모욕죄

㉥ 외국국기·국장모독죄

㉦ 출판물 등에 의한 명예훼손죄

- ① 3개 ② 4개 ③ 5개 ④ 6개

15. 다음 <보기> 중 「형법」상 미수범 처벌규정이 있는 범죄는 모두 몇 개인가?

< 보 기 >

㉠ 사인위조죄

㉡ 불법체포죄

㉢ 특수도주죄

㉣ 장물취득죄

㉤ 강제집행면탈죄

㉥ 영아살해죄

㉦ 직무유기죄

㉧ 점유이탈물횡령죄

- ① 1개 ② 2개 ③ 3개 ④ 4개

16. 다음 <보기> 중 주거침입죄에 대한 설명으로 옳은 것은 모두 몇 개인가? (다툼이 있는 경우 판례에 의함)

< 보 기 >

㉠ 다른 사람의 주택에 무단 침입하여 이미 유죄 판결을 받은 사람이 판결 확정 후에도 퇴거하지 않은 채 계속하여 당해 주택에 거주하였다면 퇴거불응죄가 성립할 뿐 다시 주거침입죄를 구성하는 것은 아니다.

㉡ 침입 대상인 아파트에 사람이 있는지를 확인하기 위해 그 집의 초인종을 누른 것만으로는 침입의 현실적 위험성을 포함하는 행위를 시작하였다거나 주거의 사실상의 평온을 침해할 객관적인 위험성을 포함하는 행위를 한 것으로 볼 수 없다.

㉢ 건물의 소유자라고 주장하는 사람과 그것을 점유관리하고 있는 사람 사이에 건물의 소유권에 대한 분쟁이 계속되고 있는 상황이라면 소유자라고 주장하는 사람이 그 건물에 침입하는 것에 대하여 점유자의 추정적 승낙이 있었다거나 침입행위가 사회상규에 위배되지 않는다고 볼 수 없다.

㉣ 피고인이 피해자가 사용 중인 공중화장실의 용변 칸에 노크하여 남편으로 오인한 피해자가 용변 칸 문을 열자 강간할 의도로 용변 칸에 들어간 것이라면, 피해자가 명시적 또는 묵시적으로 이를 승낙하였다고 볼 수 없어 주거침입죄에 해당한다.

- ① 1개 ② 2개 ③ 3개 ④ 4개

17. 다음 중 통화에 관한 죄에 대한 설명으로 가장 옳은 것은? (다툼이 있는 경우 판례에 의함)

- ① 통화의 위조는 통화발행권이 없는 자가 외견상 진정한 통화와 유사한 것을 제조하는 행위로 누구든지 쉽게 그 진부를 식별하기 불가능할 정도의 것임을 요한다.
- ② 외국에서 통용하지 아니하는 지폐, 즉 강제통용력을 가지지 아니하는 지폐라도 일반인의 관점에서 통용할 것이라고 오인할 가능성이 있으므로 ‘외국에서 통용하는 외국의 지폐’에 해당한다.
- ③ 자신의 신용력을 증명하기 위하여 타인에게 보일 목적으로 통화를 위조한 경우에는 행사할 목적이 있다고 할 수 있다.
- ④ 일본국의 500엔짜리 주화처럼 사용하기 위해 한국은행 500원짜리 주화의 표면 일부를 깎아내어 무게를 약간 줄였다면 통화변조죄가 성립하지 않는다.

18. 다음 <보기> 중 배임죄에 대한 설명으로 옳지 않은 것은 모두 몇 개인가? (다툼이 있는 경우 판례에 의함)

< 보 기 >

- ㉠ 업무상 배임죄에 있어 본인에게 재산상의 손해를 가한다 함은 현실적인 손해를 가한 경우뿐만 아니라 재산상 실해 발생의 위험을 초래한 경우도 포함되며, 재산상 손해의 유무에 대한 판단은 법률적 관점에서 파악하여야 한다.
- ㉡ 피고인이 ‘인쇄기’를 甲에게 양도하기로 하고 계약금 및 중도금을 수령하였음에도 이를 자신의 채권자 乙에게 기존 채무 변제에 갈음하여 양도함으로써 재산상 이익을 취득하고 甲에게 동액 상당의 손해를 입혔다면 배임죄가 성립한다.
- ㉢ 배임수재죄의 주체로서 ‘타인의 사무를 처리하는 자’란 타인과의 대내관계에서 신의성실의 원칙에 비추어 사무를 처리할 신임관계가 존재한다고 인정되는 자를 의미하고, 반드시 제3자에 대한 대외관계에서 사무에 관한 권한이 존재할 것을 요하지 않는다.
- ㉣ 피해자 회사의 사업부 영업팀장인 피고인이 체인점들에 대한 전매입고 금액을 삭제하여 전산상 회사의 체인점들에 대한 외상대금채권이 줄어든 것으로 처리하는 전산조작행위를 한 경우, 업무상 배임죄가 성립한다.

- ① 1개 ② 2개 ③ 3개 ④ 4개

19. 다음 <보기> 중 사기죄에 있어 부작위에 의한 기망 행위와 관련하여 법률상 고지의무가 인정되는 것은 모두 몇 개인가? (다툼이 있는 경우 판례에 의함)

< 보 기 >

- ㉠ 부동산의 이중매매에 있어서 제2의 매수인에게 제1의 매매계약을 일방적으로 해제할 수 없는 처지에 있다는 사실을 고지할 의무
- ㉡ 매매목적물에 관하여 매수인에게 이미 제3자의 신청에 의하여 처분금지가처분결정이 된 사실을 고지할 의무
- ㉢ 임대인이 임대차계약을 체결하면서 임차인에게 임대목적물이 경매진행 중인 사실을 고지할 의무
- ㉣ 매각 토지에 대하여 도시계획이 입안되어 있어 장차 협의매수되거나 수용될 것이라는 사정을 이를 잘 알지 못하는 매수인에게 고지할 의무

- ① 1개 ② 2개 ③ 3개 ④ 4개

20. 다음 중 직무유기죄에 관한 설명으로 가장 옳지 않은 것은? (다툼이 있는 경우 판례에 의함)

- ① 직무유기죄에서 ‘직무를 유기한 때’란 공무원이 법령, 내규 등에 의한 추상적 성실의무를 태만히 하는 일체의 경우에 성립하는 것이 아니라 직장의 무단이탈, 직무의 의식적인 포기 등과 같이 국가의 기능을 저해하고 국민에게 피해를 야기시킬 가능성이 있는 경우를 가리킨다.
- ② 교육기관 등의 장이 징계의결을 집행하지 못할 법률상·사실상의 장애가 없는데도 징계의결서를 통보받은 날로부터 법정 시한이 지나도록 집행을 유보하는 모든 경우에 직무유기죄가 성립하는 것은 아니고, 그 유보가 의식적인 직무의 방임이나 포기에 해당한다고 볼 수 있는 경우에만 직무유기죄가 성립한다.
- ③ 경찰서 방범과장이 부하직원으로부터 「음반·비디오물 및 게임물에 관한 법률」 위반 혐의로 오락실을 단속하여 증거물로 오락기의 변조기판을 압수하여 사무실에 보관 중임을 보고받아 알고 있었음에도 부하직원에게 위와 같이 압수한 변조기판을 돌려주라고 지시하여 오락실 업주에게 이를 돌려준 경우, 직무유기죄가 성립한다.
- ④ 경찰관이 불법체류자의 신병을 출입국관리사무소에 인계하지 않고 훈방하면서 이들의 인적사항조차 기재해 두지 아니한 경우, 직무유기죄가 성립한다.

형사소송법

1. 다음 <보기> 중 형사절차와 관련하여 「헌법」에 명시적으로 규정한 것은 모두 몇 개인가?

< 보 기 >

- ㉠ 구속적부심사청구권 ㉡ 형사보상청구권
- ㉢ 증거재판주의 ㉣ 불이익변경금지원칙
- ㉤ 위법수집증거배제법칙 ㉥ 자백보강법칙
- ㉦ 강제수사법정주의 ㉧ 최후진술권
- ㉨ 고문금지와 진술거부권

- ① 3개 ② 4개 ③ 5개 ④ 6개

2. 다음 중 「형사소송법」의 지도이념에 관한 설명으로 가장 옳지 않은 것은? (다툼이 있는 경우 판례에 의함)

- ① 실체진실주의는 적법절차의 원칙과 신속한 재판의 원칙에 의하여 제약을 받는다.
- ② 기소편의주의와 자백보강법칙은 실체적 진실주의의 제도적 표현이다.
- ③ 형사재판의 증거법칙과 관련하여서는 소극적 진실주의가 헌법적으로 보장되어 있다.
- ④ 적법절차주의는 절차의 적법성뿐만 아니라 절차의 적정성까지 보장되어야 한다는 뜻으로 이해된다.

3. 다음 중 2021. 1. 1. 부터 시행된 개정 「형사소송법」의 내용으로 가장 옳지 않은 것은?

- ① 경무관, 총경, 경정, 경감, 경위는 사법경찰관으로서 모든 수사에 관하여 검사의 지휘를 받는다.
- ② 검사는 송치사건의 공소제기 여부 결정 또는 공소의 유지에 관하여 필요한 경우나 사법경찰관이 신청한 영장의 청구 여부 결정에 관하여 필요한 경우 사법경찰관에게 보완수사를 요구할 수 있다.
- ③ 사법경찰관은 고소·고발사건을 포함하여 범죄를 수사한 때 범죄의 혐의가 있다고 인정되는 경우에는 지체 없이 검사에게 사건을 송치하고, 관계 서류와 증거물을 검사에게 송부하여야 한다.
- ④ 검사가 사법경찰관이 신청한 영장을 정당한 이유 없이 판사에게 청구하지 아니한 경우, 관할 고등검찰청 영장심의위원회에 영장청구에 대한 심의를 청구할 수 있다.

4. 다음 <보기> 중 체포·구속적부심사와 관련된 설명으로 옳지 않은 것은 모두 몇 개인가? (다툼이 있는 경우 판례에 의함)

< 보 기 >

- ㉠ 동거인이나 고용주도 체포·구속적부심사를 청구할 수 있으나 피고인은 청구할 수 없다.
- ㉡ 구속영장을 발부한 법관도 구속적부심사의 심문·조사·결정에 관여할 수 있는 경우가 있다.
- ㉢ 심사청구 후 검사가 전격 기소한 경우에도 법원은 심사청구에 대한 판단을 해야 한다.
- ㉣ 체포적부심을 신청한 피의자에 대하여 법원은 직권으로 보증금 납입조건부 석방결정을 할 수 있다.
- ㉤ 체포·구속적부심사청구에 대한 법원의 석방 결정에 대하여는 항고가 허용되지 않으나 기각 결정에 대해서는 항고가 허용된다.

- ① 2개 ② 3개 ③ 4개 ④ 5개

5. 다음 <보기> 중 접견교통권과 관련된 설명으로 옳지 않은 것은 모두 몇 개인가? (다툼이 있는 경우 판례에 의함)

< 보 기 >

- ㉠ 「형사소송법」 제34조가 규정한 변호인의 접견교통권은 이를 제한하는 법령이 없다면 법원의 결정으로만 제한할 수 있고, 수사기관의 처분으로는 제한할 수 없다.
- ㉡ 변호인이 되려는 의사표시를 한 자가 객관적으로 변호인이 될 가능성이 있다면 신체구속을 당한 피고인과의 접견교통을 제한할 수 없다.
- ㉢ 비변호인과의 접견이 금지된 상태에서 작성된 피의자신문조서는 당연히 임의성이 부정된다.
- ㉣ 검사에 의하여 피의자에 대한 변호인접견이 부당하게 제한되어 있는 동안에 작성된 피의자신문조서는 증거능력이 인정되지 않는다.
- ㉤ 수사기관이 변호인의 접견교통권을 제한하는 경우 그 불복은 항고에 의해서 할 수 있다.
- ㉥ 구치소장의 접견불허 처분에 대하여서는 「형사소송법」 제417조에 의한 준항고로 다룰 수 있다.

- ① 3개 ② 4개 ③ 5개 ④ 6개

6. 다음 중 구속영장의 효력이 상실되는 경우로 가장 옳지 않은 것은? (다툼이 있는 경우 통설에 의함)
- ① 구속기간이 만료된 때
 - ② 집행유예의 판결이 선고된 때
 - ③ 징역 6월의 판결이 선고된 때
 - ④ 징역 1년의 판결이 확정된 때

7. 다음 중 통신제한조치와 관련된 설명으로 가장 옳지 않은 것은? (다툼이 있는 경우 판례에 의함)
- ① 국가보안법위반죄에 대한 증거의 수집을 위하여 발부된 통신제한조치허가서에 의하여 통화내용을 감청하여 작성한 녹취서는 그 목적이 된 국가보안법위반죄나 그와 관련된 범죄를 위하여 사용되어야 한다.
 - ② 사법경찰관은 감청의 실시를 종료하면 감청대상이 된 전기통신의 가입자에게 감청사실 등을 통지하여야 하지만, 통지로 인하여 수사에 방해가 될 우려가 있다고 인정할 때에는 통지하지 않을 수 있다.
 - ③ 통신제한조치는 「통신비밀보호법」 제5조의 범죄를 계획 또는 실행하고 있거나 실행하였다고 의심할 만한 충분한 이유가 있고, 다른 방법으로는 그 범죄의 실행을 저지하거나 범인의 체포 또는 증거수집이 어려운 경우에 한하여 허가할 수 있다.
 - ④ 증인이 친분이 있던 피해자와 통화를 마친 후 전화가 끊기지 않은 상태에서 휴대전화를 통하여 몸싸움을 연상시키는 ‘악’하는 소리와 ‘우당탕’ 소리를 1~2분 들었다고 증언한 경우, 그 소리는 「통신비밀보호법」에서 말하는 타인 간의 대화에 해당하지 않는다.

8. 다음 <보기> 중 공소장변경의 필요성과 관련하여 법원이 공소장과 다른 사실을 인정하기 위해 공소장변경이 필요한 것은 모두 몇 개인가? (다툼이 있는 경우 판례에 의함)

- < 보 기 >
- ㉠ 기수 → 미수
 - ㉡ 미수 → 예비·음모
 - ㉢ 고의 → 과실
 - ㉣ 포괄일죄 → 실체적 경합범
 - ㉤ 배임죄 → 횡령죄
 - ㉥ 강간치상죄 → 강간죄

- ① 2개 ② 3개 ③ 4개 ④ 5개

9. 다음 중 증거보전과 관련된 설명으로 가장 옳지 않은 것은? (다툼이 있는 경우 판례에 의함)
- ① 증거보전은 제1회 공판기일 전에 한하여 할 수 있는데, 제1회 공판기일 전인 이상 공소제기 전·후는 불문한다.
 - ② 증거보전절차에서 작성된 조서는 당연히 증거능력이 인정된다.
 - ③ 증거보전의 청구를 받은 판사는 그 처분에 관하여 법원 또는 재판장과 동일한 권한이 있다.
 - ④ 피고인, 피의자 또는 변호인은 증거보전청구를 할 수 있지만, 검사는 청구할 수 없다.

10. 다음 <보기> 중 A해양경찰서 소속 사법경찰관 甲이 수사를 행함에 있어, 판례의 태도와 부합하지 않는 것은 모두 몇 개인가? (다툼이 있는 경우 판례에 의함)

- < 보 기 >
- ㉠ 수사의 필요상 피의자를 임의동행한 경우에도 조사 후 귀가시키지 아니하고 그의 의사에 반하여 경찰서 조사실 또는 보호실 등에 계속 유치함으로써 신체의 자유를 속박하였다면 이는 구금에 해당한다.
 - ㉡ 수사기관이 피의자를 신문함에 있어서 피의자에게 미리 진술거부권을 고지하지 않은 때에는 진술의 임의성이 인정되는 경우라도 증거능력이 부인되어야 한다.
 - ㉢ 수사기관은 「형사소송법」이 정한 압수의 방법으로 피의자의 동의 없이 그의 혈액을 범죄 증거의 수집목적으로 취득·보관할 수 있으나, 감정에 필요한 처분으로는 이를 할 수 없다.
 - ㉣ 긴급체포 후 구속영장을 청구하지 않고 석방한 피의자는 영장 없이는 동일한 범죄사실에 관하여 다시 긴급체포를 할 수 없으나, 구속영장을 발부받지 못하여 석방한 경우라면 긴급체포의 요건을 갖추어 다시 동일한 범죄사실로 긴급체포하는 것도 가능하다.

- ① 1개 ② 2개 ③ 3개 ④ 4개

11. 다음 중 간이공판절차와 관련된 설명으로 가장 옳은 것은? (다툼이 있는 경우 판례에 의함)

- ① 피고인이 공판정에서 공소사실에 대하여 자백한 때에는 법원은 그 공소사실에 한하여 간이공판절차에 의하여 심판할 것을 결정하여야 한다.
- ② 간이공판절차에서의 증인신문은 증거조사의 간이화라는 취지에 따라 교호신문방식으로 진행해야 한다.
- ③ 법원의 간이공판결정에 대하여 즉시항고는 할 수 없으나, 보통항고는 가능하다.
- ④ 위법성조각사유나 책임조각사유의 부존재는 사실상 추정되기 때문에 피고인이 이러한 사유를 적극적으로 주장하지 않으면서 공소사실을 인정하면 간이공판절차가 가능하다.

12. 다음 <보기> 중 「형사소송법」 제315조에 의해서 당연히 증거능력이 인정되는 것은 모두 몇 개인가? (다툼이 있는 경우 판례에 의함)

- < 보 기 >
- | | |
|----------------------------|---------------|
| ㉠ 검사의 공소장 | ㉡ 인감증명 |
| ㉢ 전과조회회보 | ㉣ 주민들의 진정서 사본 |
| ㉤ 상업장부 | ㉥ 민사판결문 사본 |
| ㉦ 항해일지 | |
| ㉧ 육군과학수사연구소 실험분석관이 작성한 감정서 | |

- ① 3개 ② 4개 ③ 5개 ④ 6개

13. 다음 <보기> 중 전문증거에 해당하지 않는 것은 모두 몇 개인가?

- < 보 기 >
- ㉠ 범행목격자의 공판정에서의 증언
 - ㉡ 검사가 피해자의 진술을 기재한 진술조서
 - ㉢ 해양경찰관이 범인에게 들은 내용에 대해 법정에서 한 진술
 - ㉣ 목격자로부터 들은 사실을 법원에 출두하여 전달하는 진술
 - ㉤ 피고인이 스스로 작성한 자술서
 - ㉥ 사법경찰관 작성의 피의자신문조서
 - ㉦ 피고인이 공판정에서 스스로 하는 자백

- ① 1개 ② 2개 ③ 3개 ④ 4개

14. 다음 <보기> 중 탄핵증거와 관련된 설명으로 옳은 것은 모두 몇 개인가? (다툼이 있는 경우 판례에 의함)

- < 보 기 >
- ㉠ 전문법칙을 통과하지 못한 증거는 탄핵증거로는 사용할 수 없다.
 - ㉡ 탄핵증거는 굳이 증거조사를 거치지 않아도 탄핵의 목적으로 쓸 수 있다.
 - ㉢ 증인의 법정진술은 탄핵의 대상이 되나 피고인의 법정진술은 탄핵의 대상이 되지 아니한다.
 - ㉣ 탄핵증거의 제출에 있어서는 상대방에게 이에 대한 공격방어의 수단을 강구할 기회를 사전에 부여하여야 하는 것은 아니다.
 - ㉤ 탄핵증거는 진술의 증명력을 감쇄하기 위한 증거로서뿐만 아니라 범죄사실 또는 그 간접사실을 인정하기 위한 증거로도 사용될 수 있다.
 - ㉥ 검사가 유죄의 자료로 제출한 사법경찰리 작성의 피고인에 대한 피의자신문조서는 피고인이 그 내용을 부인하는 이상 증거능력이 없고, 피고인의 법정에서의 진술을 탄핵하기 위한 반대증거로도 사용할 수 없다.

- ① 없음 ② 1개 ③ 2개 ④ 3개

15. 다음 <보기> 중 즉결심판절차에서 원칙적으로 적용되는 것은 모두 몇 개인가?

- < 보 기 >
- | | |
|----------|--------------|
| ㉠ 자백보강법칙 | ㉡ 위법수집증거배제법칙 |
| ㉢ 자백배제법칙 | ㉣ 자유심증주의 |
| ㉤ 구두변론주의 | ㉥ 공소장일본주의 |
| ㉦ 기소독점주의 | ㉧ 국가소추주의 |

- ① 4개 ② 5개 ③ 6개 ④ 7개

16. 구속집행정지에 관한 다음 설명 중 가장 옳지 않은 것은?

- ① 구속영장의 효력을 소멸시키지 않는다는 점에서 구속취소와 다르다.
- ② 보석취소의 경우와 동일한 사유가 있는 때에는 결정으로 구속집행정지결정을 취소할 수 있다.
- ③ 기간을 정한 구속집행정지결정의 경우 그 기간 만료에 의하여 별도의 결정 없이 구속의 집행력이 되살아나므로 구속영장의 효력에 의하여 다시 구금된다.
- ④ 법원은 구속집행정지에 앞서 반드시 검사의 의견을 물어야 한다.

17. 다음 <보기> 중 괄호 안에 들어갈 숫자의 합은?

< 보 기 >

- ㉠ 최초의 공시송달은 법원사무관 등이 송달할 서류를 보관하고 그 사유를 법원게시장에 공시를 한 날로부터 ()주일을 경과하면 효력이 생긴다.
- ㉡ 검사가 고소 또는 고발에 의하여 범죄를 수사할 때에는 고소 또는 고발을 수리한 날로부터 ()월 이내에 수사를 완료하여 공소제기여부를 결정하여야 한다.
- ㉢ 물수를 집행한 후 ()월 이내에 그 물수물에 대하여 정당한 권리있는 자가 물수물의 교부를 청구한 때에는 검사는 파괴 또는 폐기할 것이 아니면 이를 교부하여야 한다.
- ㉣ 법원은 소환장을 송달받은 증인이 정당한 사유 없이 출석하지 않아 과태료 재판을 받고도 정당한 사유 없이 다시 출석하지 아니한 때에는 증인을 ()일 이내의 감치에 처한다.
- ㉤ 장기 10년 미만 징역 또는 금고에 해당하는 범죄는 ()년의 경과로 공소시효가 완성된다.
- ㉥ 상고법원은 그 판결의 내용에 오류가 있음을 발견한 때에는 직권 또는 검사, 상고인이나 변호인의 신청에 의하여 판결로써 정정할 수 있으며, 이때 신청은 판결의 선고가 있는 날로부터 ()일 이내에 하여야 한다.

- ① 30 ② 31 ③ 32 ④ 35

18. 다음 중 배상명령과 관련된 설명으로 가장 옳은 것은?

- ① 배상명령은 피고사건의 범죄행위로 인하여 직접 발생한 물적 피해와 치료비 및 위자료의 배상에 제한된다.
- ② 배상명령신청을 각하하거나 그 일부만을 인용한 재판에 대하여 신청인은 불복을 신청하거나, 민사소송절차에 의한 손해배상을 청구할 수 있다.
- ③ 피고인은 유죄판결에 대하여는 상소를 제기함이 없이 배상명령에 대하여만 즉시항고를 할 수 있고 이 즉시항고의 제기기간은 3일이다.
- ④ 법원은 배상신청이 있을 때에는 신청인에게 공판기일을 알려야 한다. 배상신청인은 공판기일에 출석하여 피고인의 배상책임의 유무 또는 그 범위에 관하여 입증하여야 한다.

19. 다음 <보기> 중 엄격한 증명의 대상은 모두 몇 개인가? (다툼이 있는 경우 판례에 의함)

< 보 기 >

- ㉠ 외국법규의 존재
- ㉡ 진술의 임의성
- ㉢ 합동범에 있어서의 공모나 모의
- ㉣ 몰수, 추징의 대상이 되는지 여부나 추징액의 인정
- ㉤ 내란선동죄에서 국헌문란의 목적
- ㉥ 친고죄에 있어서 고소의 유무
- ㉦ 피고인 자필 작성 진술서의 특신상태
- ㉧ 뇌물죄에서의 수뢰액
- ㉨ 법원의 재판부가 이전에 판단하였던 사건의 결과

- ① 3개 ② 4개 ③ 6개 ④ 7개

20. 다음 중 증거동의와 관련된 설명으로 가장 옳지 않은 것은? (다툼이 있는 경우 판례에 의함)

- ① 「형사소송법」 제318조 제1항은 전문증거 금지의 원칙에 대한 예외로서 반대신문권을 포기하겠다는 피고인의 의사표시에 의하여 서류 또는 물건의 증거능력을 부여하려는 규정이다.
- ② 검사와 피고인이 증거로 할 수 있음을 동의한 서류 또는 물건은 진정한 것으로 인정한 때에는 증거로 할 수 있다.
- ③ 진술서에 작성자의 서명이나 날인이 없고 단지 기명 다음에 사인이 되어 있을 뿐이어도 진정한 것으로 인정되는 경우에는 당사자가 증거로 함에 동의하고 있는 위 진술서를 판시사실에 대한 증거로 한 조치는 정당하다.
- ④ 피고인이 공시송달의 방법에 의한 공판기일의 소환을 2회 이상 받고도 출석하지 않아 「소송촉진등에관한특례법」에 따라 피고인의 출정 없이 증거조사를 하는 경우에는 증거동의를 간주할 수 없다.

국 어

1. 다음은 한국어의 특징이다. 다음 <보기> 중 옳은 것은 모두 몇 개인가?

- < 보 기 >
- ㉠ 한국어는 교착어로서 문법적 관계를 나타내는 조사와 어미가 발달되어 있다.
 - ㉡ 한국어는 의성어와 의태어가 발달되어 있다.
 - ㉢ 한국어는 서술어가 문장 끝에 오는 어순이라 끝까지 들어야 뜻을 제대로 이해할 수 있다.
 - ㉣ 한국어는 음절 끝에 오는 자음도 음절의 첫소리와 같이 모두 제 음가대로 발음한다.
 - ㉤ 한국어는 담화 중심의 언어로서 주어, 목적어 등이 흔히 생략된다.

- ① 2개 ② 3개 ③ 4개 ④ 모두 맞음

2. 다음 <보기>에 대한 이해로 가장 옳은 것은?

< 보 기 >

다음 세대에 자신의 모어(母語)를 전달하지 않고자 하는 행위를 ‘언어 자살(language suicide)’이라고 한다. 언어 자살은 명백한 외부의 강압이 없으며 비교적 단기간에 집단적으로 이루어진다는 특징이 있다. 가령, 멕시코 정부에서 공식적으로 토토낙어 사용을 금지하는 정책을 취하지 않고 지역 문화를 존중하는 태도를 보였는데도 이 지역 사람들은 모어 대신 스페인어를 사용했다. 이러한 언어 교체 현상을 멕시코 정부가 부추겼다고 보기는 어렵다. 연구에 의하면 언어 자살은 ‘정체성 상실, 사회 붕괴, 세대 간 문화적 연속성의 결여’ 등이 앞서거나 뒤서거나 하는 원인이자 결과이자 배경이다. ‘나는 부모님들처럼 이렇게 살지는 않겠어.’라는 집단적 자각이 한 세대로 하여금 단체로 모어 사용을 그만두게 할 수도 있는 셈이다.

- ① 서구 열강들의 식민지 지배 전략 가운데 언어 말살 정책은 언어 자살 현상의 대표적 사례이다.
- ② 모어를 계승하려는 언중의 의지가 언어 자살 현상의 발생 가능성에 변수가 될 수 없다.
- ③ 멕시코 정부의 공식적인 언어 정책이 특정 지역의 언어 교체 현상을 유도했다고 볼 수 있다.
- ④ 부모 세대와 다르게 살겠다는 자식 세대의 집단적 자각은 언어 자살의 원인이 될 수 있다.

3. 다음 <보기> 중 동일한 음운 현상이 나타나는 것끼리 묶인 예로 가장 옳지 않은 것은?

- < 보 기 >
- | | | |
|------|-------|-------|
| ㉠ 굳이 | ㉡ 꿇더라 | ㉢ 뒷일 |
| ㉣ 무릎 | ㉤ 물난리 | ㉥ 잡히다 |

- ① ㉠, ㉣ ② ㉡, ㉤ ③ ㉢, ㉤ ④ ㉣, ㉥

4. 다음 <보기>에 대한 설명 중 가장 옳지 않은 것은?

< 보 기 >

덕들에 동난지이 사오 저 장스야 네 황후 기
무서시라 웨는다 사자
외골내육(外骨內肉) 양목(兩目)이 상천(上天)
전행(前行) 후행(後行) 소(小)아리 팔족(八足)
대(大)아리 이족(二足) 청장(淸醬)
으스스흔느 동난지이 사오
장스야 하 거복이 웨지 말고 게젯이라 흐렘은

- ① 음성 상징어를 활용하여 생동감을 느끼게 하고 있다.
- ② 추상적 사물을 구체적 사물로 표현하고 있다.
- ③ 대상의 외양과 움직임에 대한 묘사가 있다.
- ④ 지적하려고 하는 내용을 직접적으로 제시하고 있다.

5. 다음 <보기>의 보고서 목차 중 내용상 가장 옳지 않은 것은?

< 보 기 >

제목 : 세계화 시대의 한국어 발전 방안

I. 세계화의 개념 및 사업의 배경

- 1. 세계화의 정의 및 유관 개념
- 2. 시대별 한국어 문자 변천사 ----- ㉠
- 3. 한국어 세계화 사업의 필요성 ----- ㉡

II. 한국어 세계화 사업의 실태

- 1. 정부 기관에 의한 세계화 사업
- 2. 민간 기관에 의한 세계화 사업 ---- ㉢

III. 기존 사례들의 문제점 검토

- 1. 예산의 부족과 전문가 확보의 미비
- 2. 한류 중심의 편향적 사업 계획
- 3. 장기적 전망이 결여된 사업 진행 -- ㉣

IV. 한국어 세계화를 위한 개선 방안

..(이하생략)..

- ① ㉠ ② ㉡ ③ ㉢ ④ ㉣

6. 다음 <보기>에 대한 설명으로 가장 옳지 않은 것은?

— < 보 기 > —

너에게로 가지 않으려고 미친 듯 걸었던
그 무수한 길도
실은 네게로 향한 것이었다

까마득한 밤길을 혼자 걸어갈 때에도
내 응시에 날아간 별은
네 머리 위에서 반짝였을 것이고
내 한숨과 입김에 꽃들은
네게로 몸을 기울여 흔들렸을 것이다

사랑에서 치욕으로,
다시 치욕에서 사랑으로,
하루에도 몇 번씩 네게로 드리웠던 두레박

그러나 매양 퍼 올린 것은
수만 갈래의 길이었을 따름이다
은하수의 한 별이 또 하나의 별을 찾아가는
그 수만의 길을 나는 걷고 있는 것이다

나의 생애는
모든 지름길을 돌아서
네게로 난 단 하나의 에움길이었다

- 푸른 밤, 나희덕 -

- ① 화자는 마음이 정리되지 않아 고통스러워하고 있다.
- ② 사랑하는 임과 함께할 수 없는 상황이 시상을 촉발하고 있다.
- ③ 화자는 수많은 사랑과 치욕을 경험했다.
- ④ 길 위에서 헤매는 ‘나’의 모습은 ‘나’의 심적 방황을 형상화한 것이다.

7. 「한글 맞춤법」 규정에 맞게 표기된 낱말들로 이루어진 것은?

- ① 몹시, 색시, 법석, 깎두기, 싹둑, 갑자기
- ② 깨끗이, 일일이, 간간히, 틈틈히, 소홀히
- ③ 선짓국, 자릿세, 전셋집, 장맛비, 베갯잇
- ④ 다정타, 어떻튼, 익숙지, 섭섭지, 생각건대

8. 다음의 법률용어를 순화한 것 중 가장 옳지 않은 것은?

- ① 繫屬 : 심판 중일 때
- ② 決潰 : 일을 맡아서 처리함
- ③ 懈怠 : 기일 내에 하지 않다, 게을리 하다
- ④ 欠缺 : 존재하지 않게 되었을 때

9. 다음 <보기>에 대한 설명으로 가장 옳은 것은?

— < 보 기 > —

내가 어렸을 때만 하더라도 미국의 어린이들은 원래 북아메리카에는 100만 명가량의 인디언밖에 없었다고 배웠다. 이렇게 적은 수라면 거의 빈대륙이라고 할 수 있으므로 백인들의 정복을 정당화하는 데 유용했다. 그러나 고고학적인 발굴과 미국의 해안 지방을 처음 밟은 유럽인 탐험가들의 기록을 자세히 검토한 결과 인디언들이 처음에는 약 2000만 명에 달했다는 것을 알게 되었다. 신세계 전체를 놓고 보았을 때 콜럼버스가 도착한 이후 한두 세기에 걸쳐 인디언의 인구는 최대 95%가 감소했을 것으로 추정된다.

인디언들이 죽은 주된 요인은 구세계의 병원균이었다. 인디언들은 그런 질병에 노출된 적이 없었으므로 면역성이나 유전적인 저항력이 전혀 없었다. 살인적인 질병의 1위 자리를 놓고 다투었던 것은 천연두, 홍역, 인플루엔자, 발진티푸스 등이었고, 그것으로도 충분하지 않다는 듯 디프테리아, 말라리아, 볼거리, 백일해, 페스트, 결핵, 황열병 등이 그 뒤를 바짝 따랐다. 병원균이 보인 파괴력을 백인들이 직접 목격한 경우도 헤아릴 수 없이 많았다. 1837년 대평원에서 가장 정교한 문화를 가지고 있던 만단족 인디언들은 세인트루이스에서 미주리 강을 타고 거슬러 올라 온 한 척의 증기선 때문에 천연두에 걸렸다. 만단족의 한 마을은 몇 주 사이에 인구 2000명에서 40명으로 곤두박질쳤다.

-재레드 다이아몬드, ‘총·균·쇠’ 중에서-

- ① 인디언들은 구세계의 병원균에 대한 면역성이 일부 있었다.
- ② 만단족 인디언들의 인구 감소는 백인들의 무기 때문이었다.
- ③ 콜럼버스 이전의 북아메리카에는 100만 명가량의 인디언이 있었다.
- ④ 만단족 인디언들의 한 마을 인구가 급격하게 줄어든 것은 천연두 때문이었다

10. 다음 <보기>의 한자어가 가리키는 나이의 합은?

— < 보 기 > —

·장가(杖家)	·상년(桑年)	·이모(二毛)
·망백(望百)	·상수(上壽)	

- ① 281세 ② 301세 ③ 321세 ④ 341세

11. 다음 <보기> 중 「외래어 표기법」에 맞지 않는 단어는 모두 몇 개인가?

- < 보 기 >
- ㉠ 로봇(robot)

㉡ 배지(badge)

㉢ 타겟(target)

㉣ 앰플(ampoule)

㉤ 리조또(risotto)

㉥ 캐시밀론(Cashmilon)

㉦ 바베큐(barbecue)

㉧ 심포지움(symposium)

- ① 1개

② 2개

③ 3개

④ 4개

12. 다음 <보기> 중 ㉠ ~ ㉣에 들어갈 한자 성어를 바르게 나열한 것은?

- < 보 기 >
- 부모의 어려움을 외면하지 말고 (㉠)의 도리를 다해야 한다.

· ‘고래 싸움에 새우 등 터진다.’라는 속담은 (㉡)와 일맥상통하는 말이다.

· 아무리 (㉢)한 인물이라도 좋은 동료를 만나지 못하면 성공하기 힘들다.

- ㉠

㉡

㉢
- ① 反捕之孝

間於齊楚

開世之才

② 反哺之孝

看於齊楚

開世之才

③ 反哺之孝

間於齊楚

蓋世之才

④ 反捕之孝

看於齊楚

蓋世之才

13. 다음 <보기>의 밑줄 친 단어와 의미가 가장 가까운 것은?

- < 보 기 >
- 뜻이 오르자 썰물에 갈바람을 맞으며 배는 조용히 미끄러져 나갔다.

- ① 명지바람

② 살바람

③ 높새바람

④ 하늬바람

14. 다음 중 띄어쓰기가 가장 옳지 않은 것은?

- ① 젊은V나이에V남편을V잃다니V참V안됐다.

② 올해는V비가V너무V많이V와서V과일V농사가V안돼V큰일이다.

③ 자식이V안되기를V바라는V부모는V없다.

④ 그렇게V독선적으로V일을V처리하면V안돼.

15. 다음 <보기>의 문장들을 미괄식 문단으로 구성하고자 할 때 문맥상 전개 순서로 가장 옳은 것은?

- < 보 기 >
- ㉠ 숨 쉬고 마시는 공기와 물은 이미 심각한 수준으로 오염된 경우가 많고, 자원의 고갈, 생태계의 파괴는 더 이상 방치할 수 없는 지경에 이르고 있다.

㉡ 현대인들은 과학 기술이 제공하는 물질적 풍요와 생활의 편리함의 혜택 속에서 인류의 미래를 낙관적으로 전망하기도 한다.

㉢ 자연 환경의 파괴뿐만 아니라 다양한 갈등으로 인한 전쟁의 발발 가능성은 도처에서 높아지고 있어서, 핵전쟁이라도 터진다면 인류의 생존은 불가능해질 수도 있다.

㉣ 이런 위기들이 현대 과학 기술과 밀접한 관계가 있다는 사실을 알게 되는 순간, 과학 기술에 대한 지나친 낙관적 전망이 얼마나 위험한 것인가를 깨닫게 된다.

㉤ 오늘날 주변을 돌아보면 낙관적인 미래 전망이 얼마나 가벼운 것인지를 깨닫게 해 주는 심각한 현상들을 쉽게 찾아볼 수 있다.

- ① ㉡ - ㉠ - ㉣ - ㉤ - ㉢

② ㉡ - ㉤ - ㉠ - ㉣ - ㉢

③ ㉤ - ㉠ - ㉡ - ㉢ - ㉣

④ ㉤ - ㉡ - ㉣ - ㉢ - ㉠

16. 다음 시조 중 창작 계층이 가장 다른 것은?

- ① 청산(靑山)은 내 뜻이오 녹수(綠水)는 님의 정(情)이,
녹수 흘러간들 청산이야 변(變)홀손가.
녹수도 청산을 못 니져 우리 예어 가느고.

② 잔 들고 혼자 안자 먼 뉘흘 바라보니
그리던 님이 오다 반가움이 이리흐랴.
말슴도 우음도 아녀도 묻내 도하흐노라.

③ 한송정(寒松亭) 달 밝은 밤의 경포대(鏡浦臺)에
물결 잔 제
유신(有信)한 백구(白鷗)는 오락가락 하건마는
어떻다 우리의 왕손(王孫)은 가고 안이 오느니.

④ 이화우(梨花雨) 훗썩릴 제 울며 잡고 이별(離別)한 님,
추풍낙엽(秋風落葉)에 저도 날 싱각는가.
천 리(千里)에 외로운 꿈만 오락가락 흐노매.

17. 다음 중 <보기>를 읽고 답을 찾을 수 없는 질문은?

< 보 기 >

해안에서 밀물에 의해 해수가 해안선에 제일 높게 들어온 곳과 썰물에 의해 제일 낮게 빠진 곳의 사이에 해당하는 부분을 조간대라고 한다. 지구상에서 생물이 살기에 열악한 환경 중 한 곳이 바로 이 조간대이다. 이곳의 생물들은 물에 잠겨 있을 때와 공기 중에 노출될 때라는 상반된 환경에 삶을 맞춰야 한다. 또한 갯바위에 부서지는 파도의 파괴력도 견뎌내야 한다. 또한 빗물이라도 고이면 민물이라는 환경에도 적응해야 하며, 강한 햇볕으로 바닷물이 증발하고 난 다음에는 염분으로 범벅된 몸을 추슬러야 한다. 이러한 극단적이고 변화무쌍한 환경에 적응할 수 있는 생물만이 조간대에서 살 수 있다.

조간대는 높이에 따라 상부, 중부, 하부로 나뉜다. 바다로부터 가장 높은 곳인 상부는 파도가 강해야만 물이 겨우 닿는 곳이다. 그래서 조간대 상부에 사는 생명체는 뜨거운 태양열을 견뎌내야 한다. 중부는 만조 때에는 물에 잠기지만 간조 때에는 공기 중에 노출되는 곳이다. 그런데 물이 빠져 공기 중에 노출되었다 해도 파도에 의해 어느 정도의 수분은 공급된다. 가장 아래에 위치한 하부는 간조시를 제외하고는 항상 물에 잠겨 있다. 땅위 환경의 영향을 적게 받는다는 점에선 다소 안정적이긴 해도 파도의 파괴력을 이겨내기 위해 강한 부착력을 지녀야 한다는 점에서 생존이 쉽지 않은 곳이다.

조간대에 사는 생물들은 불안정하고 척박한 바다 환경에 적응하기 위해 높이에 따라 수직으로 종이 분포한다. 조간대를 찾았을 때 총알고둥류와 따개비들을 발견했다면 그곳이 조간대에서 물이 가장 높이 올라오는 지점인 것이다. 이들은 상당 시간 물 밖에 노출되어도 수분 손실을 막기 위해 패각과 덮개판을 꼭 닫은 채 물이 밀려올 때까지 버틸 수 있다.

- ① 조간대에 사는 생물들이 견뎌야 하는 환경적 조건에는 어떠한 것이 있는가?
- ② 조간대에 따개비가 사는 곳은 어느 지점인가?
- ③ 조간대에서 높이에 따라 생물의 종이 수직으로 분포하는 이유는 무엇인가?
- ④ 조간대의 중부에 사는 생물에는 어떠한 것이 있는가?

18. 다음 <보기>의 작품들을 창작 연대가 앞선 순서대로 가장 바르게 나열한 것은?

< 보 기 >

- ㉠ 아아, 날이 저문다. 서편(西便) 하늘에, 외로운 강물 우에, 스러져 가는 분홍빛 놀……. 아아 해가 저물면 해가 저물면, 날마다 살구나무 그늘에 혼자 우는 밤이 또 오것마는, 오늘은 사월(四月)이라 과일날, 큰길을 물밀어 가는 사람 소리는 듯기만 하여도 흥성시러운 거슬 왜 나만 혼자 가슴에 눈물을 참을 수 업는고?
- ㉡ 잘 있거라, 째왔던 밤들아 / 창밖을 떠돌던 겨울안개들아 / 아무것도 모르던 촛불들아, 잘 있거라 / 공포를 기다리던 흰 종이들아 / 망설임을 대신하던 눈물들아 / 잘 있거라, 더 이상 내 것이 아닌 열망들아 // 장님처럼 나 이제 더듬거리며 문을 잠그네 / 가없는 내 사랑 빈집에 간헐네
- ㉢ 낙엽은 폴—란드 망명정부의 지폐 / 포화(砲火)에 이즈러진 / 도룬 시의 가을 하늘을 생각해 한다 / 길은 한줄기 구겨진 넥타이처럼 풀어져 / 일광(日光)의 폭포 속으로 사라지고 / 조그만 담배 연기를 내어 뿜으며 / 새로 두 시의 급행 열차가 들을 달린다
- ㉣ “가고 오지 못한다”는 말을 / 철업든 내 귀로 드렸노라 / 만수산(萬壽山)을 나서서 / 옛날에 갈라선 그 내 님도 / 오늘날 뵈을 수 잇었스면 / 나는 세상 모르고 사랏노라 / 고락(苦樂)에 겨운 입술로는 / 갇튼 말로 조금 더 영리하게 / 말하게도 지금은 되었건만 / 오히려 세상 모르고 사랏스면!
- ㉤ 풀이 눕는다 / 비를 몰아오는 동풍에 나부껴 / 풀은 눕고 / 드디어 울었다 / 날이 흐려서 더 울다가 / 다시 누웠다 // 풀이 눕는다 / 바람보다도 더 빨리 눕는다 / 바람보다도 더 빨리 울고 / 바람보다 먼저 일어난다

- ① ㉠ - ㉡ - ㉢ - ㉤ - ㉣
- ② ㉠ - ㉡ - ㉣ - ㉤ - ㉢
- ③ ㉡ - ㉣ - ㉠ - ㉤ - ㉢
- ④ ㉡ - ㉠ - ㉣ - ㉤ - ㉢

※ 다음 <보기>를 읽고 물음에 답하시오. (19. ~ 20.)

< 보 기 >

- ㉠ 오늘날, 우리는 민족 문화의 전통을 연암에게서 찾으려고는 할지언정, 고문파에서 찾으려고 하지는 않는다. 이 사실은, 우리에게 민족 문화의 전통에 관한 해명의 열쇠를 제시하여 주는 것이 아닐까?

전통은 물론 과거로부터 이어 온 것을 말한다. 이 전통은 대체로 그 사회 및 그 사회의 구성원인 개인의 몸에 배어 있는 것이다. 그러므로 스스로 깨닫지 못하는 사이에 전통은 우리의 현실에 작용하는 경우가 있다. 그러나 과거로부터 이어 온 것을 무턱대고 모두 전통이라고 한다면, 인습이라는 것과의 구별이 서지 않을 것이다. 우리는 인습을 버려야 할 것이라고는 생각하지만, 계승해야 할 것이라고는 생각하지 않는다. 여기서 우리는, 과거에서 이어 온 것을 객관화하고, 이를 비판하는 입장에 서야 할 필요를 느끼게 된다. 그 비판을 통해서 현재의 문화 창조에 이바지할 수 있다고 생각되는 것만을 우리는 전통이라고 불러야 할 것이다. 이같이, 전통은 인습과 구별될뿐더러, 또 단순한 유물과도 구별되어야 한다. 현재에 있어서의 문화 창조와 관계가 없는 것을 우리는 문화적 전통이라고 부를 수가 없기 때문이다.

- ㉡ 한편, 우리가 계승해야 할 민족 문화의 전통으로 여겨지는 것들이, 연암의 예에서 알 수 있는 바와 같이, 과거의 인습을 타파하고 새로운 것을 창조하려는 노력의 결정이었다는 것은 지극히 중대한 사실이다.

- ㉢ 피와 뼈와 살을 조상에게서 물려받았을 뿐, 문화라고 일컬을 수 있는 거의 모든 것이 서양에서 받아 들인 것들인 듯싶다. 이러한 현실을 앞에 놓고서 민족 문화의 전통을 찾고 이를 계승하자고 한다면, 이것은 편협한 배타주의나 국수주의로 오인되기에 알맞은 이야기가 될 것 같다.

그러면 민족 문화의 전통을 말하는 것은 반드시 보수적이라는 멍에를 메어야만 하는 것일까? 이 문제에 대한 올바른 해답을 얻기 위해서는, 전통이란 어떤 것이며, 또 그것은 어떻게 계승되어 왔는가를 살펴보아야 할 것이다.

- ㉣ 요컨대, 우리 민족 문화의 전통은 부단한 창조 활동 속에서 이어 온 것이다. 따라서, 우리가 계승

해야 할 민족 문화의 전통은 형상화된 물건에서 받는 것도 있지만, 한편 창조적 정신 그 자체에도 있는 것이다.

- ㉤ 원효는 당시의 유행인 서학을 하지 않았다. 원효의 ‘화엄경소’가 중국 화엄종의 제3조 현수가 지은 ‘화엄경탐현기’의 본이 되었다. 원효는 여러 종파의 분립이라는 불교계의 인습에 항거하고, 여러 종파의 교리를 통일하여 해동종을 열었다. 그뿐만 아니라, 모든 승려들이 귀족 중심의 불교로 만족할 때에, 스스로 마을과 마을을 돌아다니며 배움 없는 사람들에게 전도하기를 꺼리지 않은, 민중 불교의 창시자였다. 이러한 원효의 정신은 우리가 이어받아야 할 귀중한 재산이 아닐까?

- ㉥ 이러한 의미에서, 민족 문화의 전통을 무시한다는 것은 지나친 자기 학대에서 나오는 편견에 지나지 않을 것이다. 따라서, 첫머리에서 제기한 것과 같이, 민족 문화의 전통을 계승하자는 것이 국수주의나 배타주의가 될 수는 없다. 오히려, 왕성한 창조적 정신은 선진 문화 섭취에 인색하지 않을 것이다.

다만, 새로운 민족 문화의 창조가 단순히 과거의 묵수가 아닌 것과 마찬가지로, 또 단순한 외래 문화의 모방도 아닐 것임은 스스로 명백한 일이다. 외래 문화도 새로운 문화의 창조에 이바지함으로써 뜻이 있는 것이고, 그러함으로써 비로소 민족 문화의 전통을 더욱 빛낼 수가 있는 것이다.

19. 위 글에서 ㉠ ~ ㉥를 논지 전개에 맞추어 가장 바르게 배열한 것은?

- ① ㉠ - ㉡ - ㉢ - ㉣ - ㉤
 ② ㉢ - ㉠ - ㉡ - ㉤ - ㉣
 ③ ㉠ - ㉢ - ㉡ - ㉣ - ㉤
 ④ ㉢ - ㉡ - ㉠ - ㉤ - ㉣

20. 위 글에 나타난 필자의 태도와 가장 거리가 먼 것은?

- ① 새로운 민족 문화 창조에 도움이 된다면 외래 문화도 적극적으로 수용해야 한다.
 ② 거의 모든 문화가 서구화된 현실 속에서 전통 문제를 철저히 고찰할 필요가 있다.
 ③ 민족 주체성을 지키기 위해 국수주의나 배타주의적 태도가 필요할 때도 있다.
 ④ 과거의 인습을 타파하고 새로운 것을 창조하려는 전통을 이어받아야 한다.

사 회

1. 다음 <보기> 중 최근 우리나라에서 실시하고 있는 국민참여재판 제도에 대한 설명으로 옳은 것은 모두 몇 개인가?

- < 보 기 >
- ㉠ 법정형이 사형·무기 징역 또는 무기 금고에 해당하는 대상 사건에 대한 국민참여재판에는 7인의 배심원이 참여한다.
 - ㉡ 형사 사건 및 민사 사건의 합의부 관할 사건은 국민참여재판의 대상이 된다.
 - ㉢ 만 19세 이상의 대한민국 국민은 누구나 배심원이 될 수 있으나, 변호사나 경찰관은 배심원이 될 수 없다.
 - ㉣ 재판장은 판결을 선고함에 있어서 배심원의 평결과 의견을 반드시 따라야 하는 것은 아니다.
 - ㉤ 성폭력 범죄의 피고인이 국민참여재판을 원하더라도 성폭력 범죄 피해자가 원하지 않는 경우 법원은 국민참여재판 배제 결정을 할 수 있다.

- ① 없음 ② 1개 ③ 2개 ④ 3개

2. 다음 갑국의 국회 의원 선거 결과에 대한 추론으로 가장 옳지 않은 것은? (단, 총 의석수는 300석으로 지역구는 254개 선거구에서 254석, 비례 대표는 46석이다.)

(단위: %)

정 당	지역구 선거		비례 대표 선거		총 의석률
	득표율	의석률	득표율	의석률	
A	43.3	51.6	42.8	45.7	50.7
B	37.9	42.9	36.5	39.1	42.3
C	6.0	2.8	10.3	10.9	4.0
D	2.2	1.6	3.2	4.3	2.0
무소속	9.4	1.2	0	0	1.0

- ① 비례 대표 선거에는 정당 명부식 비례 대표제가 채택되었을 것이다.
- ② 지역구 선거에는 다수 대표제가 적용되었을 것이다.
- ③ 지역구 선거에서 A당과 B당 후보자를 선택한 유권자의 표 중 사표는 없었을 것이다.
- ④ 지역구 선거에서 C당과 D당 후보에 투표한 유권자의 의사가 과소 대표되었을 것이다.

3. 다음 <보기> 중 위헌법률심판 제청에 대한 설명으로 옳지 않은 것은 모두 몇 개인가?

- < 보 기 >
- ㉠ 당해 사건의 당사자는 법원에 위헌법률심판 제청 신청을 하지 않고 직접 헌법재판소에 위헌법률심판을 청구할 수 있다.
 - ㉡ 당해 사건의 법원이 당사자의 위헌법률심판 제청 신청을 기각하면 당사자는 헌법재판소에 헌법소원 심판을 청구할 수 있다.
 - ㉢ 법률이 헌법에 위반되는지 여부가 재판의 전제가 된 경우에 당해 사건을 담당하는 법원이 헌법재판소에 위헌법률심판의 제청을 하려면 당사자의 신청이 있어야 한다.
 - ㉣ 당해 사건의 법원이 당사자의 위헌법률심판 제청 신청을 기각하면 당사자는 법원의 기각 결정에 대해 항고할 수 있다.

- ① 1개 ② 2개 ③ 3개 ④ 4개

4. (가) ~ (다)는 우리나라 헌법의 기본 원리이다. 다음 <보기> 중 옳은 설명은 모두 몇 개인가?

헌법의 기본원리	관련 헌법 내용
(가)	……자율과 조화를 바탕으로 자유 민주적 기본 질서를 더욱 확고히 하여……
(나)	대한민국의 주권은 국민에게 있고, 모든 권력은 국민으로부터 나온다.
(다)	…… 밖으로는 항구적인 세계 평화와 인류 공영에 이바지함으로써……

- < 보 기 >
- ㉠ (가)의 실현을 위해 정당 설립의 자유 및 복수 정당제가 인정된다.
 - ㉡ (나)의 실현을 위해 일정한 요건을 갖춘 재외국민에게 대통령 선거권을 인정하고 있다.
 - ㉢ (다)의 실현을 위해 일체의 대외적 전쟁은 허용되지 않는다.
 - ㉣ (가)의 실현을 위해 사법권의 독립을 보장하고 있다.

- ① 1개 ② 2개 ③ 3개 ④ 4개

5. 다음 <보기>에 제시된 기본권에 대한 설명으로 가장 옳은 것은?

< 보 기 >

- ㉠ 직업 선택의 자유
㉡ 교육을 받을 권리
㉢ 재판 청구권

- ① ㉠은 국가의 적극적인 개입을 통해 실현되는 권리, 즉 국가에 의한 자유를 말한다.
- ② ㉡은 20세기 이후 등장한 현대적 권리로 종류로는 환경권, 근로 3권, 인간다운 생활을 할 권리 등이 있다.
- ③ ㉢은 국가에 특정한 행위를 적극적으로 요구하는 권리로 국가의 의사 결정 과정에 직접 참여하거나 국가 기관을 구성함으로써 권리를 실현한다.
- ④ ㉠~㉢은 어떠한 경우에도 법률로써 제한할 수 없다.

6. ㉠과 ㉡은 국가 성립 과정에 대한 이론의 일부이다.
다음 중 이에 대한 설명으로 가장 옳은 것은?

㉠ 인간의 자연 상태는 ‘만인의 만인에 대한 투쟁’ 상태였다. 따라서 개인은 안전과 질서를 보장받기 위해 모든 권리를 국가에 양도하였다.

㉡ 인간은 자연 상태에서 질서 있고 평화로운 상태였다. 그러나 생명과 자유, 그리고 재산에 관한 권리를 더욱 확고하게 보장받기 위해 국가를 구성하였다.

- ① ㉠은 루소가, ㉡은 홉스가 주장한 사회 계약설이다.
② ㉠은 시민 혁명의 정당성을 부여한 이론이다.
③ ㉡의 관점은 인간은 본래 악한 존재라고 보고 있다.
④ ㉡은 ㉠보다 민주주의 국가에 부합하는 이론이다.

7. 다음 사례에서 갑의 재산에 대한 상속인과 상속액으로 가장 옳은 것은?

< 사 례 >

갑은 아내 A, 딸 B, 노모(老母) C와 함께 살고 있었다. 그러던 어느 날 갑은 교통사고를 당하여 유언 없이 재산 14억 원을 남기고 사망하였다.

- ① A: 7억 원, B: 7억 원
② A: 7억 원, B: 5억 원, C: 2억 원
③ A: 8.4억 원, B: 5.6억 원
④ A: 8.4억 원, C: 5.6억 원

8. 다음은 교통 연구자의 연구 보고서이다. <보기>에서 옳은 설명을 모두 고른 것은?

< 가설 설정 >

운전자 안전 교육이 운전 능력 향상과 운전 태도 변화에 영향을 미쳐 교통사고 감소에 기여할 것이다.

< (가) >

- 운전자 안전 교육은 5개월 동안 운전에 대한 지식, 기능의 향상과 태도의 변화에 관한 것이다.
- 교통질서 의식 향상은 최근 1년 간 교통 위반이나 사고 건수를 말한다.

< 연구과정 >

A 집단과 B 집단을 나눈 뒤 A 집단에게만 5개월 동안 안전교육을 실시한 후, 두 집단의 1년 간 교통 위반 건수를 조사함.

< (4) >

A 집단의 교통 법규 위반 건수가 B 집단보다 적어, 안전 교육이 교통사고 감소에 효과적인 것으로 입증됨.

< 보 기 >

- ㉠ 운전자 안전 교육은 외생 변인, 운전 능력 향상과 운전 태도는 독립 변인, 교통사고 감소는 종속 변인이다.
- ㉡ (가)는 독립 변인과 종속 변인에 대한 개념적 정의에 해당된다.
- ㉢ A 집단은 실험 집단, B 집단은 통제 집단에 해당되며 실험 처치 전과 후에 검사를 실시했다.
- ㉣ (나)는 다른 연구 방법에 비해 인과관계를 파악하기 쉽지만, 결과를 현실 세계에 일반화하기는 어렵다.

- ① ㄱ ② ㄷ
③ ㄴ, ㅈ ④ ㅊ, ㅋ

9. 다음 <보기>에서 강조하는 사회 과학적 연구 경향에 부합하는 진술로 가장 적절한 것은?

< 보 기 >

사회 현상의 원인과 영향을 분과 학문의 관점에서 전문적으로 연구하는 것 못지않게 다양한 학문적 관점에서 얻어진 지식을 통합하여 총체적으로 이해하려는 노력을 중시해야 한다.

- ① 각각의 학문에 적합한 특정한 연구 대상이 존재한다.
- ② 학문의 경계를 넘어서는 종합적 연구가 필요하다.
- ③ 자연 과학을 중심으로 사회과학을 통합해야 한다.
- ④ 학문들은 각각 고유한 연구방법을 가지고 있다.

10. 밑줄 친 (가) ~ (라)와 현상의 일반적인 특징에 대한 옳은 설명을 <보기>에서 모두 고른 것은?

(가) 외계 항성계와 행성을 탐험할 수 있는 새로운 길이 열렸다. 최근 하와이에 있는 W.M. 켄 천문대(Keck Observatory)에서 관측된 자료를 근거로 두 개의 새로운 논문이 천문학 저널(Astronomical Journal)에 발표됐다. 이들 논문은 주항성에 가깝게 있는 (나) 갈색왜성과 행성계 시스템에 대한 내용을 담고 있어 눈길을 끌고 있다. (다) 갈색왜성은 행성보다는 큰데 항성보다는 질량이 작고 가시광선 영역의 빛을 내지 못하는 천체이다. 온도가 대단히 낮고 크기가 작기 때문에 직접 관측 되지 않았다. 하지만 켄 천문대에 설치한 ‘보텍스 코로나그래프(Vortex Coronagraph)’를 통해 갈색왜성을 찍는 데 성공했다. 코로나그래프는 개기일식이 아닌 평상시에 태양의 빛을 가려 코로나 방출을 파악하는 장비인데, 이를 (라) 켄 천문대에 설치해 외계행성을 찾는 데 응용한 것이다.

< 보 기 >

- ㉠ (가)와 같은 현상은 특수성을 지닌다.
- ㉡ (나)와 같은 현상은 (가)와 같은 현상과 다르게 개연성을 갖는다.
- ㉢ (다)와 같은 현상은 (라)와 같은 현상과 다르게 확실성의 원리를 따른다.
- ㉣ (다)와 같은 현상은 당위 법칙, (라)와 같은 현상은 존재 법칙이 적용된다.

- ① ㉠, ㉡ ② ㉠, ㉢ ③ ㉡, ㉣ ④ ㉢, ㉣

11. 다음 <보기> 글에 대한 설명으로 가장 옳지 않은 것은?

< 보 기 >

내일이면 수능이다. 종례 시간에 ㉠내일 치르는 수능 시험 유의 사항을 알려주며 격려해 주시는 ㉡담임 선생님의 말씀에 눈물이 났다. ㉢고사장 확인까지 하니 이제야 실감이 났다. 이 시간이 지나면 이 친구들 모두 서로 다른 ㉣대학, ㉤직장에서 각자의 인생을 살게 되겠지. ㉥막냇동생은 응원 선물을 내밀었고, ㉦아버지는 말없이 안아 주셨다. 전국의 모든 ㉧수험생이여 힘내자!

- ① ㉠은 예기 사회화를 위한 담임 선생님의 역할 행동이다.
- ② ㉡, ㉢은 성취 지위이고 ㉥, ㉦은 귀속 지위이다.
- ③ ㉢은 수험생으로서 역할 행동이다.
- ④ ㉣은 공식적 사회화 기관, ㉤은 비공식적 사회화 기관이다.

12. 사회 불평등에 대한 갈등론적 관점과 주어진 진술에 대한 응답이 모두 일치하는 사람은?

<※ 진술과 관점이 일치하면 ○, 일치하지 않으면 ×로 응답함>

진 술	갑	을	병	정
㉠ 사회 불평등은 사회적 대립 관계를 나타낸다.	○	○	×	○
㉡ 사회 계층화는 보편적이며 필수 불가결한 현상이다.	○	×	○	×
㉢ 차등적인 분배 체계는 경쟁을 유발 하며 사회 발전에 기여한다.	○	○	×	×
㉣ 자원의 배분 과정에서 특정 집단의 이해관계가 중요하게 작용한다.	×	○	○	○

- ① 갑 ② 을 ③ 병 ④ 정

13. 다음은 ㉠국과 ㉡국의 계층별 비율을 나타낸 것이다. 이에 대한 분석으로 가장 옳은 것은? (단, 계층은 상, 중, 하만 존재한다.)

(단위:%)

㉠국			㉡국		
	1980년	2010년		1980년	2010년
상층	20	20	상층	20	30
하층	50	30	하층	30	50

- ① ㉠국은 안정적인 사회 계층 구조로 변화였다.
- ② ㉡국은 2010년 피라미드형 계층 구조로 변화였다.
- ③ 2010년 ㉠국은 ㉡국에 비해 폐쇄적인 계층 구조를 갖고 있다.
- ④ ㉡국의 계층 구조 변화는 복지 제도 확충의 결과이다.

14. 다음 <보기>에서 파악할 수 있는 사회·문화 현상을 바라보는 관점에 가장 부합하는 진술은?

< 보 기 >

자아와 자의식은 타인에 대한 우리의 행동, 타인의 반응, 그리고 그 반응에 대한 우리의 예상을 통해 만들어지고 계속해서 수정된다. 인간은 타인이 왜 그렇게 행동하는지 이해하려고 한다. 인간은 단지 몸짓에만 반응하는 것이 아니라 몸짓과 그 몸짓을 유발하는 물체나 사건 사이의 관계에 대해서도 반응한다.

- ① 사회 제도는 지배 집단의 이익을 보호하기 위한 수단이다.
- ② 사회·문화 현상의 의미는 개인이 규정하기 나름이다.
- ③ 사회 불평등은 출신 배경과 같은 불합리한 요소에 의해 생산된다.
- ④ 사회 집단들은 상호 의존적인 관계를 형성하고 있다.

15. 다음 ㉠ ~ ㉣에 들어갈 숫자 중 옳은 것으로만 묶은 것은?

- 경제 활동 참가율은 80 %이고 고용률이 60 %인 국가의 실업률은 (㉠) % 이다.
 · 실업률이 2 %이고 실업자가 300명일 때, 생산 가능 인구가 (㉡)명이면, 경제 활동 참가율은 (㉢) %가 된다.

	㉠	㉡	㉢
①	20	30,000	55
②	20	25,000	60
③	25	30,000	55
④	25	25,000	60

16. 다음 표는 A ~ D재 가격이 각각 10 % 인상되었을 때의 판매 수입 변화를 나타낸 것이다. 이에 대한 분석으로 가장 옳은 것은?

구분	A재	B재	C재	D재
판매 수입 변화율(%)	-10	0	5	10

- ① A재 수요는 가격에 대해 완전 탄력적이다.
 ② B재의 수요는 가격에 대해 탄력적이다.
 ③ C재 가격상승률이 수요량 감소율보다 작다고 본다.
 ④ D재의 수요는 가격에 대해 완전 비탄력적이다.

17. 다음 <사례>에 대한 설명으로 <보기> 중 옳은 것은? (단, 기회비용은 명시적 비용과 암묵적 비용의 합이다.)

< 사 례 >
 갑이 운영하는 음식점의 월세는 200만 원, 종업원의 월급은 200만 원, 재료비 등 기타 비용은 월 300만 원이다. 갑이 다른 음식점에 취업하였을 경우 월 400만 원의 임금을 받을 수 있다. 현재 갑의 가게 월수입은 1,500만 원이다.

- < 보 기 >
 ㉠ 밑줄 친 내용은 매물비용에 해당한다.
 ㉡ 갑의 기회비용을 고려한 이윤은 200만 원이다.
 ㉢ 갑은 음식점을 계속 운영하는 것이 합리적이다.
 ㉣ 갑이 음식점을 운영하는 것의 기회비용은 1,100만 원이다.

- ① ㉠, ㉡ ② ㉠, ㉢ ③ ㉡, ㉢ ④ ㉢, ㉣

18. 다음 표는 갑국과 을국이 노동 1단위를 투입하여 생산 할 수 있는 의자와 책상의 수량을 나타낸 것이다. 이에 대한 분석으로 옳은 것은? (단, 필요 생산 요소는 노동뿐이고, 양국이 보유한 노동의 양은 같다.)

국가 \ 재 화	의 자	책 상
갑 국	5개	5개
을 국	4개	2개

- ① 갑국은 의자 생산에, 을국은 책상 생산에 비교 우위가 있다.
 ② 책상 1개를 더 생산할 때 포기해야 하는 의자는 갑국이 을국보다 크다.
 ③ 을국에서 의자 1개 생산의 기회비용은 책상 2개이다.
 ④ 양국이 비교 우위 재화를 특화하여 무역을 할 때, 양국의 특화 상품 1개 소비의 기회비용은 무역 이전보다 커진다.

19. 다음은 A국과 B국의 경제 안정화 정책이다. 이에 대한 설명으로 <보기> 중 옳지 않은 것은 모두 몇 개인가?

A국: 국공채를 매입하고, 지급 준비율을 인하하였다.
 B국: 종합 소득세를 인하하고, 정부 지출을 늘렸다.

- < 보 기 >
 ㉠ A국은 긴축 통화 정책을 시행하였다.
 ㉡ B국은 긴축 재정 정책을 시행하였다.
 ㉢ A국과 B국은 모두 경기 활성화를 위한 정책을 시행하였다.
 ㉣ A국과 B국은 모두 물가상승을 억제하기 위한 정책을 시행하였다.

- ① 1개 ② 2개 ③ 3개 ④ 4개

20. 다음 중 국제 수지에 대한 설명으로 가장 옳지 않은 것은?

- ① 경상 수지 적자는 대외 채무를 지속적으로 증가 시켜 원금 및 이자 상환에 대한 부담을 가중시킨다.
 ② 환율의 하락은 수출을 증가시키고 수입은 감소 시키며, 경상 수지를 개선하는 효과를 가지고 있다.
 ③ 우리나라가 태풍 피해를 입은 타국에 구호금 3,000만 달러를 원조한 것은 이전 소득 수지이다.
 ④ 본원 소득 수지는 임금이나 투자로 발생하는 소득과 관련된 외화의 수취와 지급의 차이를 보여준다.

과 학

1. 다음 <보기> 중 생물의 다양성에 대한 설명으로 옳은 것을 모두 고른 것은?

< 보 기 >

- ㉠ 강수량, 기온, 토양 등의 요인에 의해 사막, 초원, 삼림, 강, 습지 등이 다르게 형성되는 것이 생태계 다양성이다.
- ㉡ 열대우림은 사막보다 종 다양성이 높다.
- ㉢ 안정된 생태계를 유지하기 위해서는 종 다양성이 낮고, 먹이 사슬이 단순해야 한다.
- ㉣ 사람마다 눈동자 색이 다른 것은 유전적 다양성에 해당한다.
- ㉤ 유전적 다양성이 높은 종은 환경이 급격히 변하거나 전염병이 발생했을 때 멸종될 확률이 높다.

- ① ㉠, ㉡ ② ㉠, ㉡, ㉣
- ③ ㉠, ㉡, ㉣, ㉤ ④ ㉢, ㉣, ㉤

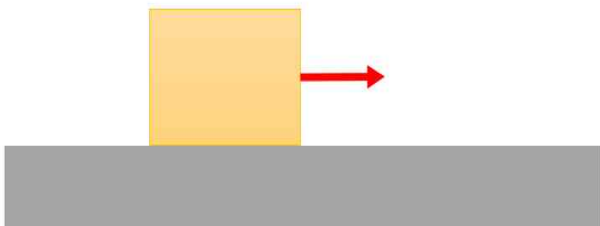
2. 파동의 반사 또는 후방 산란을 이용하면 물체까지의 거리나 물체의 운동 상태를 알 수 있으며, 우리 눈으로 볼 수 없는 물체의 모습을 파악할 수도 있다. 다음 중 이러한 원리를 이용한 기술로 가장 옳지 않은 것은?

- ① 기상관측용 이중 편파 라이다(LIDAR)
- ② 어군탐지기
- ③ VHF 무선통신기
- ④ 항해용 단일 편파 레이더(RADAR)

3. 다음 중 용액의 산성이 가장 강한 것은?

- ① pH=2.7인 식초 ② pH=4.0인 산성비
- ③ pH=8.0인 혈액 ④ pH=1.0인 위액

4. 마찰계수가 0.5인 경사가 없는 바닥에서 질량이 m인 물체를 정지상태에서 수평 방향으로 끄는 데 필요한 최소한의 힘이 15 N 이었다면 물체의 질량 m은? (단, 중력가속도 $g = 10m/s^2$ 이다.)



- ① 3 kg ② 4 kg ③ 5 kg ④ 6 kg

5. 다음 <보기> 중 지진의 세기에 대한 설명으로 옳은 것을 모두 고른 것은?

< 보 기 >

- ㉠ 진도는 지진에 의한 피해나 진동의 정도를 나타내는 상댓값이다.
- ㉡ 규모는 진원으로부터의 거리가 멀수록 작아진다.
- ㉢ 진원에서 방출되는 에너지의 양이 많을수록 규모가 커진다.

- ① ㉠ ② ㉡ ③ ㉠, ㉢ ④ ㉡, ㉢

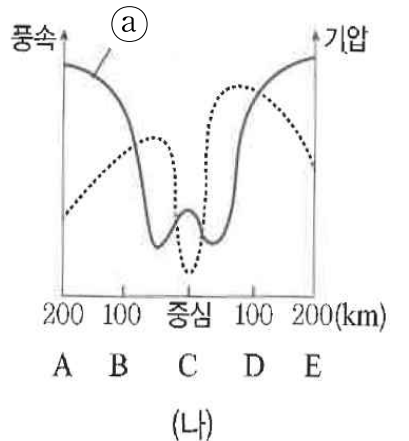
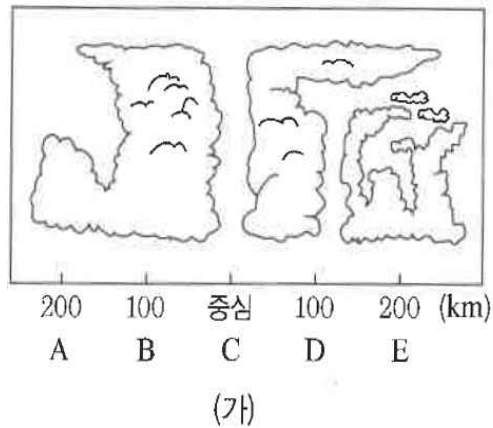
6. 다음 <보기> 중 바이러스와 세균, 인간의 공통점으로 옳은 것을 모두 고른 것은?

< 보 기 >

- ㉠ 세포로 구성되어 있다.
- ㉡ 유전 물질로 핵산을 가지고 있다.
- ㉢ 독립적으로 물질대사를 한다.

- ① ㉠ ② ㉡ ③ ㉠, ㉡ ④ ㉡, ㉢

7. 그림 (가)는 우리나라를 통과하는 태풍의 단면을, (나)는 (가)의 지상에서의 기압과 풍속을 나타낸 것이다.



이에 대한 설명으로 옳은 것을 <보기>에서 모두 고른 것은?

< 보 기 >

- ㉠ a는 기압에 해당한다.
- ㉡ C에서는 하강 기류가 있다.
- ㉢ D는 태풍의 가항반원에 있다.

- ① ㉠, ㉡ ② ㉠, ㉢
- ③ ㉡, ㉢ ④ ㉠, ㉡, ㉢

8. 다음 중 건강한 사람의 체내 수분량 항상성 유지에 관여하는 항이뇨 호르몬(ADH)에 대한 설명으로 가장 옳은 것은?

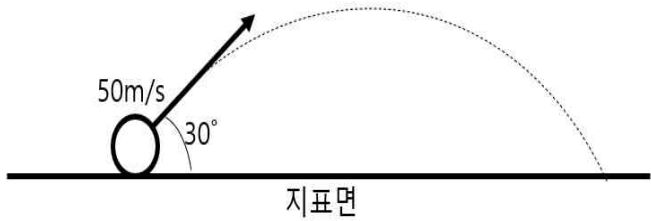
- ① ADH 분비가 증가하면 체액의 삼투압이 증가한다.
- ② ADH 분비가 증가하면 오줌의 양이 증가한다.
- ③ ADH는 뇌하수체 전엽에서 분비된다.
- ④ ADH는 콩팥에서 수분의 재흡수를 촉진한다.

9. 다음 <보기> 중 촉매에 대한 설명으로 옳은 것을 모두 고른 것은?

- < 보 기 >
- ㉠ 촉매는 반응 경로를 바꾼다.
 - ㉡ 정촉매는 정반응 속도만 빠르게 한다.
 - ㉢ 촉매는 활성화 에너지에 영향을 준다.
 - ㉣ 촉매는 반응열을 변화시킨다.
 - ㉤ 촉매는 화학 반응에 참여하여 자신이 변화되면서 반응 속도를 변화시킨다.

- ① ㉠, ㉡ ② ㉠, ㉢ ③ ㉡, ㉣ ④ ㉢, ㉤

10. 평평한 지표면에서 골프공이 수평면과 30° 각도로 초기속력 50 m/s로 발사되어 포물선 운동을 하였다. 이에 대한 설명으로 가장 옳지 않은 것은? (단, 공기의 저항과 공의 회전력은 무시한다.)



- ① 골프공이 최고점까지 올라가는 데 걸리는 시간과 최고점으로부터 다시 지표면에 도달하는 데 걸리는 시간은 같다.
- ② 골프공이 최고점까지 올라갔다가 다시 떨어져 지표면에 도달하는 순간의 속력은 50 m/s이다.
- ③ 골프공의 질량이 클수록 골프공이 도달할 수 있는 최고점의 높이가 낮아진다.
- ④ 포물선 운동을 하는 동안 골프공의 가속도는 항상 일정하다.

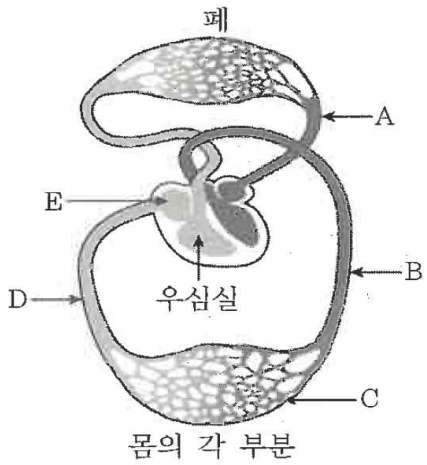
11. 선박 항해등의 녹색 불빛의 중심 파장은 522 nm이다. 이 불빛의 진동수(Hz)는 얼마인가? (단, 빛의 속도 $c = 3.00 \times 10^8 \text{ m/s}$ 이다.)

- ① 약 $5.22 \times 10^5 \text{ Hz}$ ② 약 $5.22 \times 10^8 \text{ Hz}$
- ③ 약 $5.75 \times 10^{11} \text{ Hz}$ ④ 약 $5.75 \times 10^{14} \text{ Hz}$

12. 다음 중 태양에 대한 설명으로 가장 옳지 않은 것은?

- ① 태양의 표면온도는 약 5,800 K이다.
- ② 태양의 흑점 수는 약 11년을 주기로 증감한다.
- ③ 태양의 자전 주기는 위도와 관계없이 약 35일이다.
- ④ 핵에서 수소 핵융합 반응이 일어나 에너지가 형성된다.

13. 다음 그림은 사람의 순환계를 나타낸 것이다.



이에 대한 설명으로 가장 옳은 것은?

- ① 혈관 A는 폐동맥이다.
- ② 혈관 B에는 판막이 있다.
- ③ 혈액은 혈관 B → C → D의 방향으로 흐른다.
- ④ E는 산소 분압이 가장 높은 곳이다.

14. 다음은 우리 생활에 영향을 주는 기상현상 A, B, C의 특징이다.

기상 현상	특 징
A	천둥과 번개를 동반한 강한 소나기가 내리며 기온, 기압, 풍속, 풍향 등이 크게 변한다.
B	지름이 5mm 이상인 얼음덩어리들이 땅 위로 떨어지면서 농작물과 과수원에 큰 피해를 준다.
C	3시간에 90mm 이상 또는 12시간에 180mm 이상의 비가 내리거나 연 강수량의 10%에 상당하는 비가 하루에 내리기도 한다.

이에 대한 설명으로 옳은 것을 <보기>에서 모두 고른 것은?

- < 보 기 >
- ㉠ A는 주로 여름철에 나타나는 현상이다.
 - ㉡ B의 얼음덩어리들은 기상 조건에 따라 투명도가 달라진다.
 - ㉢ A, B, C 모두 위험 기상으로 강한 상승기류에 의해 발생한다.

- ① ㉠ ② ㉡ ③ ㉠, ㉢ ④ ㉠, ㉡, ㉢

15. 다음은 광전효과에 대한 설명이다.

특정한 ㉠문턱 진동수를 가진 금속판에 ㉡빛을 비추었을 때 광전자가 방출되는 현상을 광전효과라고 한다. 이 때 빛의 (가)을/를 증가시키면 방출되는 광전자의 수는 증가한다.

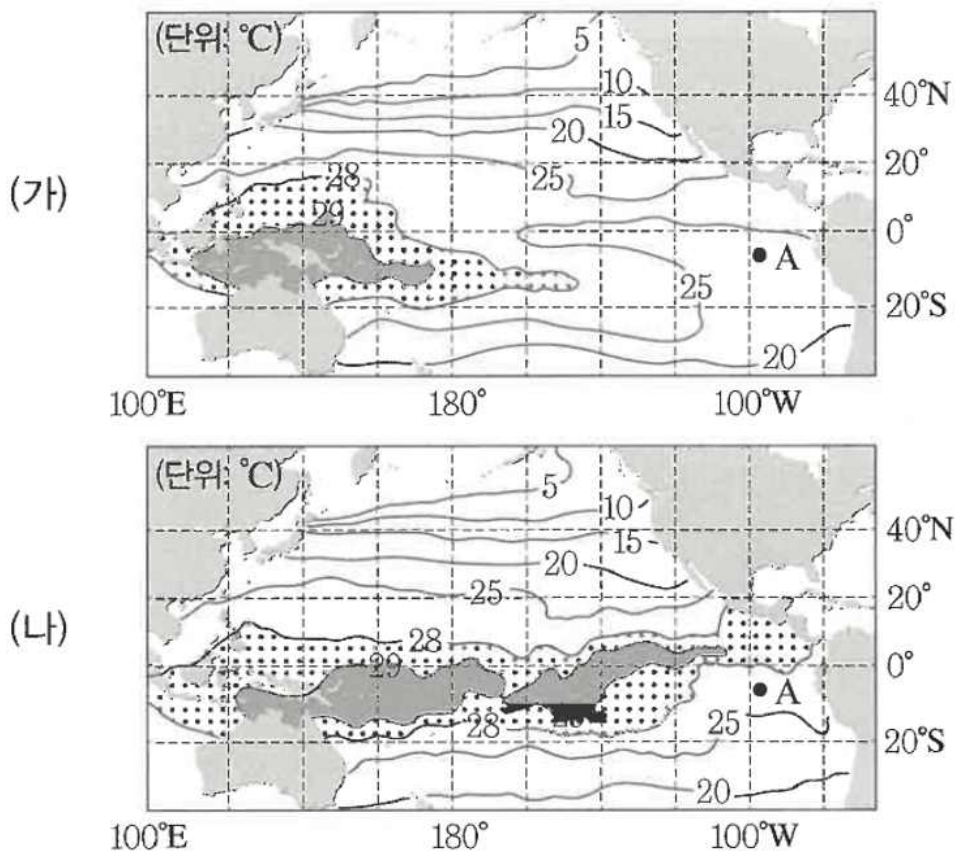
이에 대한 설명으로 옳은 것을 <보기>에서 모두 고른 것은?

< 보 기 >

- ㉠ 광전효과는 빛의 입자성을 증명하는 현상이다.
㉡ ㉠은 ㉡의 진동수보다 크다.
㉢ (가)는 파장이다.

- ① ㉠ ② ㉡ ③ ㉠, ㉡ ④ ㉡, ㉢

16. 그림 (가)와 (나)는 엘니뇨와 라니냐를 순서 없이 나타낸 것이다.



이에 대한 설명으로 가장 옳은 것은?

- ① (가)는 라니냐, (나)는 엘니뇨 발생 시기이다.
② 무역풍의 세기는 (가) 시기가 (나) 시기보다 약하다.
③ (가) 시기가 (나) 시기보다 A 해역에서의 용승 현상이 약하다.
④ A 해역의 해수면 높이는 (가) 시기가 (나) 시기보다 높다.

17. 경비정이 30 m/s의 속도로 1,800 Hz의 사이렌 소리를 내며 해상교통관제센터로 다가갈 때, 해상교통관제센터에서 근무중인 관제사가 듣는 이 사이렌 소리의 진동수는? (단, 소리의 속도는 330 m/s 이다.)

- ① 1,980 Hz ② 1,890 Hz
③ 1,880 Hz ④ 1,990 Hz

18. 다음 생명 현상 중 자극에 대한 반응 또는 항상성의 예로 가장 옳지 않은 것은?

- ① 사람은 운동을 하면 땀이 난다.
② 식물은 빛이 있는 쪽을 향해 자란다.
③ 미모사의 잎을 손으로 건드리면 잎이 오므라진다.
④ 선인장은 잎이 변한 가시가 있어 물의 손실을 최소화한다.

19. 액체를 서서히 냉각시켰을 때 어느 일정한 온도에 이르면 입자들이 자유로운 병진운동을 멈추고 고정된 자리에서 진동하면서 입체적으로 규칙적인 배열을 하는 과정으로 가장 옳은 것은?

- ① 흡수 ② 응고 ③ 추출 ④ 액화

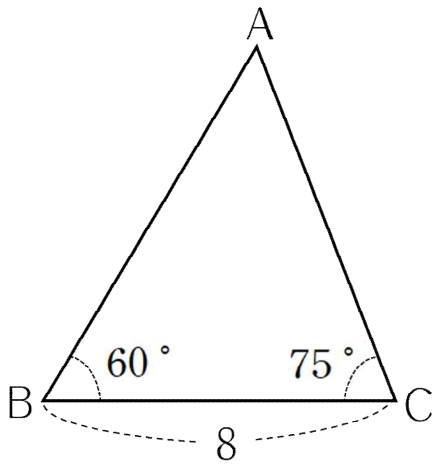
20. 30℃, 2 atm, 10 L의 이상기체를 100 atm으로 가압하였더니 온도가 35℃가 되었다. 이때의 상태로 가장 옳은 것은?

- ① 액체 약 0.203 L
② 기체 약 0.203 L
③ 액체 약 2.33 L
④ 기체 약 2.33 L

수 학

1. 실수 $t = \sqrt[3]{50} - \sqrt[3]{20}$ 에 대하여 $t^3 + 30t$ 의 값은?
 ① 10 ② 20 ③ 30 ④ 40

2. 다음 삼각형 ABC에서 선분 $\overline{BC} = 8$ 이고, $\angle B = 60^\circ$, $\angle C = 75^\circ$ 일 때, 삼각형에 외접하는 원의 반지름 길이는?



- ① $3\sqrt{2}$
 ③ $4\sqrt{2}$
- ② $3\sqrt{3}$
 ④ $4\sqrt{3}$

3. 다항식 $x^{2021} - 1$ 을 $x^2 - x$ 로 나누었을 때의 나머지를 $R(x)$ 라 할 때, $R(2021)$ 의 값은?
 ① -2019 ② -2020
 ③ 2019 ④ 2020

4. 함수 $f(x) = x^2 - kx$ ($0 < k < 1$)에 대하여
 $\int_0^1 |f(x)|dx - \int_0^1 f(x)dx = \frac{1}{81}$ 일 때, 상수 k 의 값은?
 ① $\frac{1}{3}$ ② $\frac{1}{6}$
 ③ $\frac{1}{9}$ ④ $\frac{1}{18}$

5. $\lim_{x \rightarrow 1} \frac{x^2 + ax + b}{x - 1} = 3$ 을 만족시키는 상수 a, b 의 합 $a + b$ 의 값은?

① -3

② -2

③ -1

④ 0

6. 집합 $X = \{1, 2, 3, 4\}$ 에서 $Y = \{5, 6, 7, 8, 9\}$ 로의 함수 $f : X \rightarrow Y$ 중에서 다음을 모두 만족시키는 f 의 개수는?

Ⓐ $f(1) + f(2) = 12$

Ⓑ $f(1) < f(3)$

Ⓒ $f(2) < f(4)$

① 20

② 25

③ 30

④ 35

7. 두 함수 $f(x) = 3x + a, g(x) = ax + b$ 에 대하여 $(g \circ f)(x) = 6x + 1$ 일 때, $g^{-1}(1)$ 의 값은?
(단, a, b 는 상수)

① -3

② -2

③ 2

④ 3

8. 곡선 $y = x^2 - 4x$ 와 x 축으로 둘러싸인 부분의 넓이는?

① $\frac{4}{3}$

② $\frac{16}{3}$

③ $\frac{28}{3}$

④ $\frac{32}{3}$

9. 같은 종류의 사탕 6개를 4명의 사람에게 남김없이 나누어줄 때, 사탕을 한 개도 받지 못하는 사람이 1명인 경우의 수는?
- ① 40

② 60

③ 80

④ 100

10. 좌표평면 위의 두 점 $A(-1, 3)$, $B(5, 12)$ 에 대하여 선분 AB를 1:2로 내분하는 점의 좌표를 (a, b) 라 할 때, $a+b$ 의 값은?
- ① 7

② 8

③ 9

④ 10

11. $x \neq 1$ 인 모든 실수 x 에서 연속인 함수 $f(x)$ 가 $(x^3+1)f(x) = \frac{x}{x-1} - \frac{x^2}{2}$ 을 만족시킬 때, $f(-1)$ 의 값은?
- ① $\frac{1}{4}$

② $\frac{1}{2}$

③ $\frac{3}{4}$

④ 1

12. $\log_2 3 = a$, $\log_3 5 = b$ 라 할 때, $\log_{15} 80$ 을 a , b 로 바르게 나타낸 것은?
- ① $\frac{2+b}{a+b}$

② $\frac{4+a}{b+ab}$

③ $\frac{4+b}{a+ab}$

④ $\frac{4+ab}{a+ab}$

13. 다항함수 $f(x)$ 가 모든 실수 x 에 대하여

$f(x) = 4x^3 + x \int_0^1 f(t)dt$ 를 만족시킬 때, $f(1)$ 의 값은?

- ① 5
- ② 6
- ③ 7
- ④ 8

14. 수열 $\{a_n\}$ 에 대하여 $a_1 = 2$ 이고 $a_{n+1} = 2a_n - 1$ 일 때, a_{10} 의 값은?

- ① 511
- ② 513
- ③ 1023
- ④ 1025

15. 정규분포 $N(20, 4^2)$ 을 따르는 확률변수 X 와 정규분포 $N(15, 3^2)$ 을 따르는 확률변수 Y 에 대하여 $P(16 \leq X \leq 28) = P(a \leq Y \leq 18)$ 일 때, 상수 a 의 값은?

- ① 3
- ② 9
- ③ 15
- ④ 21

16. 실수 x 에 대하여 두 조건 p, q 를 각각

$p : (x - 3)(x + 2) \geq 0$

$q : |x - 8| < a$

라 할 때, p 는 q 이기 위한 필요조건이 되도록 하는 자연수 a 의 최댓값은?

- ① 1
- ② 3
- ③ 5
- ④ 7

17. x 에 대한 방정식 $x^n - 10x^{n-1} + x^2 - x + 1 = 0$ 이 n 개의 근 $\alpha_1, \alpha_2, \alpha_3, \dots, \alpha_n$ 을 가질 때, $(10 - \alpha_1)(10 - \alpha_2)(10 - \alpha_3) \cdots (10 - \alpha_n)$ 의 값은?

① 91

② 89

③ 111

④ 109

18. 방정식 $x^3 = 3x^2 - 4 + a$ 가 서로 다른 두 개의 양근과 하나의 음근을 갖도록 하는 모든 정수 a 의 값들의 합은?

① 4

② 6

③ 8

④ 10

19. 다항함수 $y = f(x)$ 가 다음 두 조건을 만족시킨다.

㉠ 모든 실수 x, y 에 대하여 $f(x + y) = f(x) + f(y)$

㉡ $f'(0) = 2$

이때, $\frac{f'(1)}{f(1)}$ 의 값은?

① $\frac{1}{2}$

② 1

③ $\frac{1}{4}$

④ 4

20. 이차방정식 $x^2 + 5x + 4 = 0$ 의 두 근을 α, β 라 할 때, $(\sqrt{\alpha} + \sqrt{\beta})^2$ 을 구하면?

① -3

② -5

③ -7

④ -9

해 사 법 규

1. 다음 중 「어선법(시행령, 시행규칙 포함)」상 어선 명칭 등의 표시와 번호판의 부착에 대한 설명으로 가장 옳지 않은 것은?

- ① 선수양현의 외부에 어선명칭을, 선미외부의 잘 보이는 곳에 어선명칭 및 선적항을 10센티미터 크기이상의 한글(아라비아숫자를 포함)로 명료하고 내구력있는 방법으로 표시하여야 한다.
- ② 총톤수 20톤 이상의 어선은 선수와 선미의 외부 양측면에 흘수를 표시하기 위하여 선저로부터 최대흘수선상에 이르기까지 20센티미터마다 10센티미터크기의 아라비아숫자로서 흘수의 치수를 표시하되, 숫자의 하단은 그 숫자가 표시하는 흘수선과 일치시켜야 한다.
- ③ 어선번호판은 알루미늄, 동판 또는 강판 등의 금속재이거나 합성수지재의 내부식성 재료로 제작하여야 하며, 그 규격은 가로 15센티미터, 세로 3센티미터로 한다.
- ④ 어선의 소유자는 어선번호판을 조타실 또는 기관실의 출입구등 어선 안쪽부분의 잘 보이는 장소에 내구력있는 방법으로 부착하여야 한다.

2. 다음 <보기>는 「선박의 입항 및 출항 등에 관한 법률(시행령, 시행규칙 포함)」에 대한 설명이다. 옳은 것은 모두 몇 개인가?

< 보 기 >

- ㉠ “정류”란 선박이 해상에서 닻을 바다 밑바닥에 내려놓고 운항을 멈추는 것을 말한다.
- ㉡ “계선”이란 선박을 다른 시설에 붙들어 매어 놓는 것을 말한다.
- ㉢ 예인선이 무역항의 항계 안에서 다른 선박을 예인하는 경우 한꺼번에 3척 이상을 예인할 수 없다.
- ㉣ 모든 선박은 항로를 항행하는 위험물운송선박 또는 해사안전법에 따른 조종불능선의 진로를 방해하여서는 아니된다.
- ㉤ 총톤수 20톤 이상의 선박을 무역항의 수상 구역 등에 계선하려는 자는 해양수산부령으로 정하는 바에 따라 관리청에 신고하여야 한다.

- ① 1개 ② 2개 ③ 3개 ④ 4개

3. 다음 <보기>에서 「해운법(시행령, 시행규칙 포함)」상 운항관리자의 직무로 옳은 것은 모두 몇 개인가?

< 보 기 >

- ㉠ 구명기구·소화설비·해도와 그 밖의 항해용구 완비 여부 확인
- ㉡ 선장 등과 출항 전 합동점검의 수행
- ㉢ 위험물 등을 취급하는 선장의 업무지도
- ㉣ 여객선의 입항·출항 보고의 수리
- ㉤ 승선하여야 할 승무원의 승선 여부 확인
- ㉥ 선내 비상훈련 실시 및 위험물에 대한 조치

- ① 3개 ② 4개 ③ 5개 ④ 6개

4. 다음 <보기>에서 「항만법(시행령, 시행규칙 포함)」상 항만시설 중 ‘지원시설’로 옳지 않은 것은 모두 몇 개인가?

< 보 기 >

- ㉠ 항만 관련 산업의 기술개발이나 벤처산업지원 등을 위한 연구시설
- ㉡ 항만의 관제·정보통신·홍보·보안에 관련된 시설
- ㉢ 고정식 또는 이동식 하역장비, 화물 이송시설, 배관시설 등 하역시설
- ㉣ 화물의 조립·가공·포장·제조 등을 위한 시설
- ㉤ 방음벽, 방진망, 수림대 등 공해방지시설
- ㉥ 도로, 교량, 철도, 궤도, 운하 등 임항교통시설
- ㉦ 선박기자재, 선용품 등을 보관·판매·전시 등을 하기 위한 시설

- ① 3개 ② 4개 ③ 5개 ④ 6개

5. 다음 중 「어촌·어항법(시행령, 시행규칙 포함)」상 어항의 보전 또는 그 사용에 지장을 줄 우려가 있는 것으로 대통령령이 정하는 금지행위로 가장 옳지 않은 것은?

- ① 어항구역에 장애물을 내버려두거나 어항구역을 무단으로 점유하는 행위
- ② 어항의 환경 및 이용질서 유지를 위한 시설물 등을 훼손하는 행위
- ③ 수산동식물을 포획·채취하기 위하여 어구 등을 설치하는 행위
- ④ 정당한 권한없이 토석·자갈·모래 등을 채취하는 행위

6. 다음 <보기>는 「도선법(시행령, 시행규칙 포함)」에 대한 설명이다. 옳지 않은 것은 모두 몇 개인가?

< 보 기 >

- ㉠ 3급 도선사는 총톤수 5만톤 이하인 선박을 도선할 수 있다. 다만, 총톤수 3만톤 이상 5만톤 이하인 위험화물운반선은 제외한다.
- ㉡ 「도선법」 위반시 과태료 부과·징수권자는 해양경찰청장이다.
- ㉢ 도선구가 설정된 항은 13개 항이며 이 중 강제도선을 받아야 하는 항은 12개 항이다.
- ㉣ 도선사면허가 취소된 날부터 2년이 지나지 아니한 사람은 도선사가 될 수 없다.

- ① 없음 ② 1개 ③ 2개 ④ 3개

7. 다음 <보기>는 「선박법(시행령, 시행규칙 포함)」상 선박의 등록에 대한 설명이다. 옳은 것은 모두 몇 개인가?

< 보 기 >

- ㉠ 한국선박의 소유자는 선적항을 관할하는 지방해양수산청장에게 해양수산부령으로 정하는 바에 따라 선박을 취득한 날부터 60일 이내에 그 선박의 등록을 신청하여야 한다.
- ㉡ 소형선박 소유권의 득실변경은 등록을 하여야 그 효력이 생긴다.
- ㉢ 한국선박의 존재 여부가 60일간 분명하지 아니한 때 선박소유자는 그 사실을 안 날부터 30일 이내에 선적항을 관할하는 지방해양수산청장에게 말소등록의 신청을 하여야 한다.
- ㉣ 선박원부에 등록한 사항이 변경된 경우 선박소유자는 그 사실을 안 날부터 30일 이내에 변경등록의 신청을 하여야 한다.
- ㉤ 선박소유자가 말소등록의 신청을 하지 아니하면 선적항을 관할하는 지방해양수산청장은 30일 이내의 기간을 정하여 선박소유자에게 선박의 말소등록신청을 최고하고, 그 기간에 말소등록신청을 하지 아니하면 직권으로 그 선박의 말소등록을 하여야 한다.

- ① 2개 ② 3개 ③ 4개 ④ 5개

8. 다음 <보기>는 「유선 및 도선 사업법(시행령, 시행규칙 포함)」에 대한 설명이다. ()안에 들어갈 숫자의 합은?

< 보 기 >

- ㉠ 유선사업의 면허 또는 신고의 유효기간은 ()년으로 하되, 연중 한시적으로 영업하는 경우에는 해당 연도로만 하며, 도선사업의 면허 또는 신고의 유효기간은 영구로 하되, 연중 한시적으로 영업하는 경우에는 ()년으로 한다.
- ㉡ 승객 및 선원이 안전하게 탑승할 수 있는 장소의 면적이 17.5㎡일 때 유선의 승선 정원은 ()명이다.
- ㉢ 유선 내에서 주류를 판매, 제공하는 행위 또는 유선 내에 주류를 반입하게 하는 행위가 허용되는 선박은 길이 ()미터 이상으로서 총톤수 ()톤 이상인 선박을 말한다.

- ① 119 ② 127 ③ 134 ④ 139

9. 다음 중 「해사안전법(시행령, 시행규칙 포함)」상 선박 출항통제에 대한 설명으로 가장 옳지 않은 것은?

- ① 해양수산부장관은 기상특보가 발표되거나 제한된 시계 등으로 선박의 안전운항에 지장을 줄 우려가 있다고 판단할 경우에는 선박소유자나 선장에게 선박의 출항통제를 명할 수 있다.
- ② 해양경찰서장은 태풍주의보·경보 시 모든 내항 여객선의 출항을 통제하여야 한다.
- ③ 해양경찰서장은 시정이 1킬로미터 이내로 제한되는 경우 모든 내항여객선(여객용 수면비행선박 포함)의 운항을 통제하여야 한다.
- ④ 해양경찰서장은 풍랑·폭풍해일주의보 시 평수구역 안에서 운항하는 내항여객선의 운항을 통제하여야 한다. 다만, 운항항로의 해상상태가 해당 내항 여객선의 출항정지조건등에 해당하여 안전운항에 위험이 있다고 판단될 경우에만 운항을 통제할 수 있다.

10. 다음 중 「낙시 관리 및 육성법(시행령, 시행규칙 포함)」상 낙시어선의 출항제한에 대한 설명으로 가장 옳지 않은 것은?

- ① 초당 풍속 12미터 이상 또는 파고 2미터 이상으로 예보가 발표된 경우 출항을 제한할 수 있다.
- ② 호우·대설·폭풍해일·태풍·강풍·풍랑 주의보 또는 경보가 발표된 경우 출항을 제한할 수 있다.
- ③ 출입항신고기관의 장이 해상상황의 급작스런 악화 등으로 인하여 낚시어선의 출항이 어렵다고 판단하는 경우 출항을 제한할 수 있다.
- ④ 안개 등으로 인하여 해상에서의 시계가 1해리 이내인 경우 출항을 제한할 수 있다.

11. 다음 <보기>는 「해양환경관리법(시행령, 시행규칙 포함)」상 선박해체의 신고 등에 대한 설명이다.
()안에 들어갈 말로 옳은 것은?

< 보 기 >

선박을 해체하고자 하는 자는 선박의 해체작업 과정에서 오염물질이 배출되지 아니하도록 해양수산부령으로 정하는 바에 따라 작업계획을 수립하여 작업개시 (㉠) 전까지 (㉡)에게 신고하여야 한다. 다만, 육지에서 선박을 해체하는 등 해양수산부령으로 정하는 방법에 따라 선박을 해체하는 경우에는 그러하지 아니하다.

- ① ㉠ 7일 ㉡ 해양수산부장관
② ㉠ 14일 ㉡ 해양수산부장관
③ ㉠ 14일 ㉡ 해양경찰청장
④ ㉠ 7일 ㉡ 해양경찰청장

12. 다음 <보기>는 「수상에서의 수색·구조 등에 관한 법률(시행령, 시행규칙 포함)」의 목적에 대한 설명이다.
()안에 들어갈 말로 옳은 것은?

< 보 기 >

수상에서 조난된 사람, 선박, 항공기, 수상레저기구 등의 (㉠)에 필요한 사항을 규정함으로써 (㉡)로부터 국민의 생명과 신체 및 재산을 보호하고 공공의 복리증진에 이바지하는 것을 목적으로 한다.

- ① ㉠ 수색 · 구조 · 구난 및 보호 ㉡ 해양사고
② ㉠ 수색 · 구조 · 구난 및 보호 ㉡ 조난사고
③ ㉠ 수난대비 및 구호 ㉡ 조난사고
④ ㉠ 수난대비 및 구호 ㉡ 해양사고

13. 다음 <보기>는 「선원법(시행령, 시행규칙 포함)」상 선내비상훈련에 대한 설명이다. ()안에 들어갈 내용을 순서대로 옳게 나열한 것은?

< 보 기 >

- ㉠ 소방훈련·구명정훈련 등 비상시에 대비한 훈련은 매월 1회 선장이 지정하는 일시에 실시하되, 여객선의 경우에는 ()일(국내항과 외국항을 운항하는 여객선은 7일)마다 실시하여야 한다.
- ㉡ 선장은 당해선박의 해원 () 이상이 교체된 때에는 출항후 () 이내에 선내비상훈련을 실시하여야 한다.

- ① ㉠ 10 ㉡ 4분의 1, 12시간
 ② ㉠ 14 ㉡ 2분의 1, 24시간
 ③ ㉠ 10 ㉡ 4분의 1, 24시간
 ④ ㉠ 14 ㉡ 2분의 1, 12시간

14. 다음 <보기>는 「수상레저안전법(시행령, 시행규칙 포함)」상 수상레저활동자가 수상레저기구를 조종하여 운항할 때 지켜야 하는 운항규칙에 대한 설명이다. 옳은 것은 모두 몇 개인가?

< 보 기 >

- ㉠ 다이빙대·계류장 및 교량으로부터 20미터 이내의 구역이나 해양경찰서장 또는 경찰서장이 지정하는 위험구역에서는 10노트 이하의 속력으로 운항하여야 한다.
- ㉡ 다른 수상레저기구의 진로를 횡단하는 경우에 충돌의 위험이 있을 때에는 다른 수상레저기구를 오른쪽에 두고 있는 수상레저기구가 진로를 피해야 한다.
- ㉢ 다른 수상레저기구와 같은 방향으로 운항하는 경우에는 2미터 이내로 근접하여 운항해서는 안 된다.
- ㉣ 안개 등으로 가시거리가 0.5해리 이내로 제한되는 경우에는 수상레저기구를 운항해서는 안 된다.
- ㉤ 다른 수상레저기구와 정면으로 충돌할 위험이 있을 때에는 음성신호·수신호 등 적당한 방법으로 상대방에게 이를 알리고 좌현 쪽으로 진로를 피해야 한다.

- ① 2개 ② 3개 ③ 4개 ④ 5개

15. 다음 <보기>는 「해양사고의 조사 및 심판에 관한 법률(시행령, 시행규칙 포함)」에 대한 설명이다. ()안에 들어갈 숫자의 합은?

< 보 기 >

㉠ 심판위원장과 심판관의 임기는 ()년으로 하며, 연임할 수 있다.

㉡ 중앙심판원은 심판관 ()명 이상으로 구성하는 합의체에서 심판을 한다.

㉢ 중앙심판원장은 ()명 이상이 사망하거나 부상당한 해양사고의 원인규명에 고도의 전문성이 필요하다고 인정할 때에는 그 사건을 관할하는 지방심판원에 특별심판부를 구성할 수 있다.

㉣ 각급 심판원의 비상임심판관의 수는 ()명 이내로 한다.

- ① 27 ② 30 ③ 38 ④ 49

16. 다음 <보기>는 「수상에서의 수색·구조 등에 관한 법률(시행령, 시행규칙 포함)」상 여객선비상수색 구조계획서의 작성 등에 대한 설명이다. ()안에 들어갈 말로 옳은 것은?

< 보 기 >

(㉠)는 비상시 여객선의 수색구조를 위하여 구조본부의 비상연락망, 비상훈련계획 및 구명설비배치도 등이 기재된 계획서를 작성하여 관할 (㉡)에게 신고하고 확인을 받아 해당 여객선 및 선박 소유자의 주된 사무실에 비치하여야 한다.

- ① ㉠ 국내항해에 취항하는 여객선 소유자
 ㉡ 해양경찰서장
- ② ㉠ 국내항해에 취항하는 여객선 소유자
 ㉡ 지방해양수산청장
- ③ ㉠ 국제항해에 취항하는 여객선 소유자
 ㉡ 해양경찰서장
- ④ ㉠ 국제항해에 취항하는 여객선 소유자
 ㉡ 지방해양수산청장

17. 다음 중 「선박안전법(시행령, 시행규칙 포함)」상 항해구역의 종류로 가장 옳은 것은?

- ① 평수구역, 내해구역, 근해구역, 원양구역
- ② 평수구역, 연해구역, 근해구역, 원양구역
- ③ 평수구역, 연안구역, 내해구역, 원해구역
- ④ 평수구역, 내수구역, 근해구역, 원해구역

18. 다음 중 「선박안전법(시행령, 시행규칙 포함)」상 용어의 정의로 가장 옳지 않은 것은?

- ① “감항성”이라 함은 선박이 자체의 안정성을 확보하기 위하여 갖추어야 하는 능력으로서 일정한 기상이나 항해조건에서 안전하게 항해할 수 있는 성능을 말한다.
- ② “만재흘수선”이라 함은 선박이 안전하게 항해할 수 있는 적재한도의 흘수선으로서 여객이나 화물을 승선하거나 싣고 안전하게 항해할 수 있는 최대 한도를 나타내는 선을 말한다.
- ③ “여객선”이라 함은 13인 이상의 여객을 운송할 수 있는 선박을 말한다.
- ④ “소형선박”이라 함은 총톤수 20톤 미만인 선박을 말한다.

19. 다음 <보기>에서 「낚시 관리 및 육성법(시행령, 시행규칙 포함)」상 낚시어선이 갖추어야 하는 설비로 옳은 것은 모두 몇 개인가?

< 보 기 >

㉠ 지름 10mm 이상, 길이 30m 이상인 구명줄 1개 이상

㉡ 최대승선인원의 30퍼센트 이상에 해당하는 수의 구명부환

㉢ 최대승선인원의 110퍼센트 이상에 해당하는 수의 구명조끼. 이 중 10퍼센트 이상은 어린이용으로 하여야 한다.

㉣ 자기점화등 1개 이상

㉤ 최대승선인원의 110퍼센트 이상을 수용할 수 있는 구명뗏목(최대승선인원이 13명 이상인 낚시어선에 한정한다)

㉥ 총톤수 5톤 미만 낚시어선의 경우 2개 이상의 휴대식 소화기

- ① 3개 ② 4개 ③ 5개 ④ 6개

20. 다음 <보기>에서 「수상레저안전법(시행령, 시행규칙 포함)」상 야간 수상레저 활동을 하려는 사람이 갖추어야 하는 운항장비로 옳은 것은 모두 몇 개인가?

< 보 기 >

㉠ 항해등 ㉡ 라디오 ㉢ 나침반

㉣ 소화기 ㉤ 레이다 ㉥ 구명튜브

㉦ 자기점화등 ㉧ 위성항법장치

- ① 5개 ② 6개 ③ 7개 ④ 8개

해양경찰학개론

1. 다음 <보기> 중 해양경찰의 개념에 대한 설명으로 옳지 않은 것은 모두 몇 개인가?

< 보 기 >

- ㉠ 실질적 의미의 해양경찰은 실정법상 해양경찰 기관에 분배되어있는 임무를 달성하기 위하여 행하여지는 일련의 해양경찰 활동을 의미한다.
- ㉡ 실질적 의미의 해양경찰은 해양경찰기관이 담당하는 권한이나 조직의 활동과 관계 없이 해양경찰작용의 성질을 기준으로 파악한 개념이다.
- ㉢ 실질적 의미의 해양경찰은 학문적으로 정립된 개념으로, 일반 행정기관에서 수행하는 행정작용은 실질적 의미의 해양경찰작용에 해당하지 않는다.
- ㉣ 현행법상에 해양경찰이 담당하도록 규정되어 있는 사항은 내용을 불문하고 모두 형식적 의미의 해양경찰 업무에 속한다.

- ① 1개 ② 2개 ③ 3개 ④ 4개

2. 다음 중 「해양경찰청과 그 소속기관 직제(시행규칙 포함)」에 관한 설명으로 가장 옳지 않은 것은?

- ① 해양경찰청장의 관장사무를 지원하기 위하여 해양경찰청장 소속으로 해양경찰교육원 및 중앙해양특수구조단을 둔다.
- ② 해양경찰청장의 관장사무를 지원하기 위하여 「책임운영기관의 설치·운영에 관한 법률」 제4조 제1항, 같은 법 시행령 제2조제1항 및 별표 1에 따라 해양경찰청장 소속의 책임운영기관으로 해양경찰정비창을 둔다.
- ③ 해양에서의 경찰 및 오염방제 업무에 관한 연구·분석·장비개발 등에 관한 사무를 관장하기 위하여 해양경찰청장 소속으로 해양경찰연구센터를 둔다.
- ④ 지방해양경찰청의 소관 사무를 분장하기 위하여 지방해양경찰청장 소속으로 해상교통관제센터를 둔다.

3. 다음 <보기> 중 「해양경찰청 공무원 행동강령」에 대한 설명으로 옳은 것은 모두 몇 개인가?

< 보 기 >

- ㉠ 이 규칙은 「부패방지 및 국민권익위원회의 설치와 운영에 관한 법률」 제8조 및 「공무원 행동강령」 제24조에 따라 해양경찰청 소속 공무원이 지켜야 할 행동 기준을 규정하는 것을 목적으로 한다.
- ㉡ 이 규칙은 해양경찰청 소속 공무원과 해양경찰청에 파견된 공무원에게 적용되지만, 「국가공무원 복무규정」에 따른 근무 시간 이외의 휴무, 휴가 등 인 때에는 적용되지 않는다.
- ㉢ 공무원은 여비, 업무추진비 등 공무 활동을 위한 예산을 목적 외의 용도로 사용하여 소속 기관에 재산상 손해를 입혀서는 안된다.
- ㉣ 공무원은 직무 관련 여부 및 기부·후원·증여 등 그 명목에 관계없이 같은사람으로부터 1회에 100만원 또는 매 회계연도에 300만원을 초과하는 금품등을 받거나 요구 또는 약속해서는 안 된다.
- ㉤ 공무원은 직무수행과 관련하여 자기 또는 타인의 부당한 이익을 위하여 직무관련자를 다른 직무관련자나 공직자에게 소개해서는 안 된다.
- ㉥ 행동강령책임관은 공무원의 행동강령 이행실태 및 준수 여부 등을 매년 1회 이상 정기적으로 점검하여야 한다.

- ① 2개 ② 3개 ③ 4개 ④ 5개

4. 다음 <보기> 중 매슬로(Maslow)의 5단계 욕구 이론에 대한 설명으로 옳지 않은 것은 모두 몇 개인가?

< 보 기 >

- ㉠ 제안제도, 고충처리 상담은 사회적 욕구의 충족과 관련된다.
- ㉡ 공정하고 합리적인 승진, 공무원 단체의 활용은 자기실현욕구와 관련된다.
- ㉢ 포상제도, 권한의 위임, 참여확대는 존경욕구와 관련된다.
- ㉣ 신분보장, 연금제도는 안전욕구와 관련된다.

- ① 1개 ② 2개 ③ 3개 ④ 4개

9. 다음 중 「해양경찰청 비상소집 및 근무규칙」에 따른 비상근무에 관한 설명으로 가장 옳지 않은 것은?

- ① 비상근무가 장기간 유지되거나 될 우려가 있는 경우 기본근무 복귀 또는 귀가하여 비상대기태세를 갖추도록 할 수 있다.
- ② 비상근무발령권자는 비상상황이 종료되는 즉시 비상근무를 해제하고, 지방해양경찰청장 또는 해양경찰서장이 발령권자였을 경우 6시간 이내 해제일시, 사유 및 비상근무 결과 등을 차상급 기관의 장에게 보고하여야 한다.
- ③ 갑호 및 을호비상 근무 시 연가를 중지하고, 병호 비상시 부득이한 경우를 제외하고 연가를 억제한다.
- ④ 비상근무발령권자는 필요시 지휘본부를 종합상황실에 설치하여 운영할 수 있다.

10. 다음 중 「출입국관리법(시행령, 시행규칙 포함)」상 외국인의 입국금지 사유로 가장 옳지 않은 것은?

- ① 강제퇴거명령을 받고 출국한 후 5년이 지난 사람
- ② 감염병환자, 마약류중독자, 그 밖에 공중위생상 위해를 끼칠 염려가 있다고 인정되는 사람
- ③ 경제질서 또는 사회질서를 해치거나 선량한 풍속을 해치는 행동을 할 염려가 있다고 인정할 만한 상당한 이유가 있는 사람
- ④ 사리 분별력이 없고 국내에서 체류활동을 보조할 사람이 없는 정신장애인, 국내체류비용을 부담할 능력이 없는 사람, 그 밖에 구호가 필요한 사람

11. 다음 중 「수상에서의 수색·구조 등에 관한 법률(시행령, 시행규칙 포함)」상 용어의 정의에 대한 설명으로 가장 옳은 것은?

- ① “구조”란 조난을 당한 선박등 또는 그 밖의 다른 재산에 관한 원조를 위하여 행하여진 행위 또는 활동을 말한다.
- ② “표류물”이란 점유를 이탈하여 수상에 떠 있거나 떠내려가고 있는 물건을 말한다.
- ③ “수난구조”란 인원 및 장비를 사용하여 조난을 당한 사람 또는 사람이 탑승하였을 것으로 추정되는 선박등을 찾는 활동을 말한다.
- ④ “구난”이란 조난을 당한 사람을 구출하여 응급조치 또는 그 밖의 필요한 것을 제공하고 안전한 장소로 인도하기 위한 활동을 말한다.

12. 다음 <보기> 중 수사자료 종류의 연결이 가장 옳은 것은?

- < 보 기 >
- ㉠ 구체적인 범죄사건 수사과 관련하여 그 사건의 수사방침 수립과 범인 및 범죄사실의 발견을 위하여 수집되는 모든 자료
 - ㉡ 수사를 과학적으로 추진하기 위하여 과학의 지식과 기술을 이용해서 범인의 발견·범죄의 증명에 활용되는 자료
 - ㉢ 수사과정의 반성·분석·검토를 통하여 얻어진 자료로서 차후의 수사에 활용될 수 있는 자료
 - ㉣ 구체적인 범죄사건과 관계없이 범죄가 현실적으로 발생했을 때 수사에 제공하기 위하여 평소 수사활동을 통해 수집되는 자료

- ① ㉠ 사건자료 ㉡ 감식자료 ㉢ 기초자료 ㉣ 참고자료
- ② ㉠ 사건자료 ㉡ 감식자료 ㉢ 참고자료 ㉣ 기초자료
- ③ ㉠ 기초자료 ㉡ 감식자료 ㉢ 참고자료 ㉣ 사건자료
- ④ ㉠ 참고자료 ㉡ 사건자료 ㉢ 기초자료 ㉣ 감식자료

13. 다음 중 「연안사고 예방에 관한 법률(시행령, 시행규칙 포함)」에 규정된 내용으로 가장 옳은 것은?

- ① “연안체험활동”이란 연안해역에서 이루어지는 체험활동으로서 대통령령으로 정하는 활동을 말한다.
- ② 해양경찰청장은 연안사고 예방 기본계획을 수립하려는 경우 미리 소방청장, 광역시장·도지사·특별자치도지사 및 특별시·광역시·특별자치시·도·특별자치도의 교육감의 의견을 들어야 한다.
- ③ “연안해역”이란 「연안관리법」 제2조제2호의 지역(「무인도서의 보전 및 관리에 관한 법률」 제2조제1호에 따른 무인도서는 제외한다)을 말한다.
- ④ 해양경찰서장은 연안체험활동 중 발생할 수 있는 사고를 예방하기 위하여 연안체험활동 안전수칙을 정하여야 한다.

14. 다음 해양경찰 통제제도 중 사후통제 제도로 가장 옳지 않은 것은?

- ① 사법부의 사법심사
- ② 행정부의 징계책임
- ③ 국회의 예산결산권
- ④ 해양경찰위원회의 심의·의결권

15. 다음 중 정보요구의 방법에 관한 설명으로 가장 옳지 않은 것은?

- ① PNIO(국가정보목표우선순위)는 국가정책의 수립자와 수행자의 질문에 대한 응답을 위하여 선정된 우선적인 정보목표일 뿐만 아니라 국가의 전 정보 기관 활동의 기본방침이기도 하다.
- ② OIR(기타정보요구)은 일반적으로 PNIO에 포함되어 있지 않거나 포함되어 있더라도 그 우선 순위가 늦게 책정되어 있기 때문에 OIR로 책정 되는 정보는 PNIO에 우선하여 작성한다.
- ③ EEI(첩보기본요소)는 정부의 각 부서에서 맡고 있는 정책계획을 수행함에 있어 우선적으로 필요로 하는 첩보요소를 말한다.
- ④ SRI(특별첩보요구)는 급변하는 정세의 변화에 따라 불가피하게 정책상 수정이 요구되거나 이를 위한 자료가 절실히 요구될 때 PNIO에 우선하여 이를 충족시키기 위한 정보요구를 말한다.

16. 다음 「해양경비법(시행령, 시행규칙 포함)」에 대한 설명 중 괄호 안에 들어갈 숫자의 합은?

- ㉠ 임해 중요시설 경계 바깥쪽으로부터 ()킬로 미터 이내 경비수역에서 선박등이 무리를 지어 위력적인 방법으로 항행 또는 점거함으로써 안전사고가 발생할 우려가 높은 행위를 하는 경우 경고, 이동·해산 명령 등 해상항행 보호 조치를 할 수 있다.
- ㉡ 해상검문검색을 정당한 사유 없이 거부, 방해 또는 기피하는 자는 ()년 이하의 징역 또는 ()천만원 이하의 벌금에 처한다.
- ㉢ 선박등이 ()회 이상 정선 또는 이동 명령에 따르지 아니하고 경비세력에게 집단으로 위해를 끼치거나 끼치려는 경우 개인화기 외에 공용 화기를 사용할 수 있다.
- ㉣ 해양경찰청장은 해양경비 활동을 효율적으로 수행하기 위하여 해양경비기본계획을 ()년마다 수립하고 추진하여야 한다.

① 9 ② 10 ③ 11 ④ 12

17. 다음 중 「함정 운영관리 규칙」상 용어에 관한 설명으로 가장 옳은 것은?

- ① “해상종합훈련”이란 지방해양경찰청 훈련단 및 해양경찰서에서 정기수리를 완료한 함정에 대하여 수리기간 동안 침체된 임무수행 능력을 정상수준으로 향상시키기 위한 훈련을 말한다.
- ② “함정자체훈련”이란 함정 승무원의 기본임무 수행에 필요한 지식 및 기술의 습득과 행동요령의 숙달을 위하여 함정별로 자체계획에 따라 실시하는 훈련으로 해양경찰교육원 종합훈련지원단에서 수립하는 연간 함정 교육훈련계획에 따른 함정별 자체계획에 따라 실시한다.
- ③ “대기예비함정”이란 전용부두 안전관리 및 각종 상황에 대한 조치 목적으로 매일 09:00부터 다음날 09:00까지 특별히 임무가 부여된 함정을 말한다.
- ④ “전용부두(기지)”란 함정운항의 근거지로서 평상시 관할 해양경찰서 소속 함정의 정박장소로 지정된 전용부두가 있는 항·포구를 말한다.

18. 다음 중 「파출소 및 출장소 운영 규칙」상 파출소의 근무방법에 대한 설명으로 가장 옳지 않은 것은?

- ① 지방해양경찰청장은 지역별 취약시간에 인력을 집중하기 위하여 교대근무 운영 취지에 부합하는 범위 내에서 파출소의 교대근무제를 변형하여 운영할 수 있다.
- ② 파출소의 순찰구조팀 및 출장소의 근무는 3교대 근무를 원칙으로 한다.
- ③ 해양경찰서장은 매일 일정한 계획에 따라 파출소장의 상황대기근무를 명할 수 있다.
- ④ 지방해양경찰청장은 파출소 및 출장소의 근무 방법(교대시간, 근무시간 주기 등)을 치안·안전 수요와 인력운영 여건 등을 고려하여 지역별 취약시간에 인력을 집중할 수 있도록 운영하여야 한다. 다만, 도서지역 파출소 및 출장소 교대 근무제는 지역별 실정에 맞게 해양경찰서장이 정할 수 있다.

19. 다음 <보기>는 해양경찰 조직의 발전과정과 관련된 내용이다. 시간적인 순서로 옳게 나열한 것은?

- < 보 기 >

 - ㉠ 수난구호법 제정
 - ㉡ 배타적 경제수역법을 제정하고 시행
 - ㉢ 내무부 경찰청 아래 해양경찰청을 두어 경찰 관청화
 - ㉣ 해양경찰청장의 계급을 차관급인 치안총감으로 격상
 - ㉤ 내무부 치안국을 치안본부로 격상, 해양경찰대를 치안본부 소속으로 변경

- ① ㉠ - ㉤ - ㉢ - ㉡ - ㉣
- ② ㉤ - ㉠ - ㉢ - ㉡ - ㉣
- ③ ㉠ - ㉤ - ㉢ - ㉣ - ㉡
- ④ ㉤ - ㉠ - ㉣ - ㉢ - ㉡

20. 다음 <보기> 중 「국가재정법(시행령 포함)」상 예산안의 편성절차에 대한 설명으로 옳지 않은 것은 모두 몇 개인가?

- < 보 기 >

 - ㉠ 해양경찰청장은 매년 1월 31일까지 다음 회계 연도부터 5회계연도 이상의 기간 동안의 신규 사업 및 기획재정부장관이 정하는 주요 계속 사업에 대한 중기사업계획서를 기획재정부장관에게 제출하여야 한다.
 - ㉡ 기획재정부장관은 국회의 심의를 거쳐 대통령의 승인을 얻은 다음 연도의 예산안편성지침을 매년 3월 31일까지 해양경찰청장에게 통보하여야 한다.
 - ㉢ 해양경찰청장은 예산안편성지침에 따라 그 소관에 속하는 다음 연도의 세입세출예산·계속비·명시이월비 및 국고채무부담행위 요구서를 작성하여 매년 5월 31일까지 기획재정부장관에게 제출하여야 한다.
 - ㉣ 기획재정부장관은 예산요구서에 따라 예산안을 편성하여 국무회의의 심의를 거친 후 대통령의 승인을 얻어야 한다.
 - ㉤ 정부는 대통령의 승인을 얻은 예산안을 회계 연도 개시 120일 전까지 국회에 제출하여야 한다.

- ① 없음 ② 1개 ③ 2개 ④ 3개